



Informe de Estado de Información No Financiera Consolidado

**Grupo Empresarial SOLITIUM, S.L. y
Sociedades Dependientes**

Periodo 2021

CARTA DEL CONSEJERO DELEGADO

0. CARACTERIZACIÓN DEL GRUPO SOLITIUM

ESTRUCTURA SOCIETARIA

0.1. PRESENTACIÓN DEL GRUPO

0.2. ESTRATEGIA

0.3 ANÁLISIS DE MATERIALIDAD

I. MODELO DE NEGOCIO RESPONSABLE

1.1. GESTIÓN AMBIENTAL

1.2. CONTAMINACIÓN

1.3. ECONOMÍA CIRCULAR Y PREVENCIÓN Y GESTIÓN DE RESIDUOS

1.4. VISIÓN ESTRATÉGICA DE SOSTENIBILIDAD

1.5. CAMBIO CLIMÁTICO

1.6. PROTECCIÓN DE LA BIODIVERSIDAD

II. CUESTIONES SOCIALES Y RELATIVAS AL PERSONAL

2.1. EMPLEO

2.2. ESTRUCTURA DE LA PLANTILLA

2.3. ESTABILIDAD LABORAL

2.4. POLÍTICA RETRIBUTIVA

2.5. CONCILIACIÓN Y ORGANIZACIÓN DEL TRABAJO

2.6. ABSENTISMO

2.7. SALUD Y SEGURIDAD EN EL TRABAJO

2.8. RELACIONES SOCIALES

2.9. FORMACIÓN Y DESARROLLO PROFESIONAL

2.10. ACCESIBILIDAD UNIVERSAL DE LAS PERSONAS CON DISCAPACIDAD

2.11. IGUALDAD

III. RESPETO DE LOS DERECHOS HUMANOS

IV. LUCHA CONTRA LA CORRUPCIÓN Y EL SOBORNO

4.1. APORTACIONES A FUNDACIONES Y ENTIDADES SIN ÁNIMO DE LUCRO

V. SOCIEDAD

5.1. COMPROMISO CON EL DESARROLLO SOSTENIBLE

5.2. CERTIFICACIONES DEL GRUPO SOLITIUM

5.3. SUBCONTRATACIÓN Y PROVEEDORES

5.4. CONSUMIDORES / CLIENTES

5.5. INFORMACIÓN FISCAL

VI. HECHOS POSTERIORES RELEVANTES

VII. ÍNDICE DE CONTENIDOS de Global Reporting Initiative (GRI)

ACERCA DEL INFORME DE EINF

Este Informe de Estado de Información No Financiera, EINF, describe la información material de “Grupo Empresarial SOLITIUM, S.L y Sociedades Dependientes”, en adelante Grupo SOLITIUM, del ejercicio 2021.

La estructura de este informe es coherente con los contenidos de la Ley 11/2018, de 28 de diciembre, por la que se modifica el Código de Comercio, el texto refundido de la Ley de Sociedades de Capital aprobado por el Real Decreto Legislativo 1/2010, de 2 de julio, y la Ley 22/2015, de 20 de julio, de Auditoría de Cuentas, en materia de información no financiera y diversidad.

En términos generales, para la elaboración de esta Memoria, el Grupo SOLITIUM ha seguido las indicaciones marcadas por la Iniciativa Mundial de Presentación de Informes de Sostenibilidad del Global Reporting Initiative, en sus principios para definir la calidad del informe. Los indicadores reportados se corresponden de forma parcial a las indicaciones de los estándares GRI, tal como se refleja en el índice de contenidos incluido al final del presente documento.

El Grupo ha decidido no adoptar los contenidos del Reglamento de Taxonomía en el presente Estado de información no Financiera.

VERIFICACIÓN EXTERNA El Informe de EINF 2021 de Grupo SOLITIUM ha sido verificado por CALIDAD Y ESTUDIOS, en su calidad de prestador independiente de servicios de verificación. El presente documento se elabora siguiendo un ciclo anual.

Este informe forma parte del Informe de Gestión consolidado del ejercicio 2021. La estructura societaria contempla todas las empresas del Grupo, considerando el mismo alcance tanto en el Informe de Estado de Información no Financiera, como en las cuentas anuales consolidadas.

CARTA DEL CONSEJERO DELEGADO

D. Rafael Martín

Si algo hemos demostrado en 2021 es que en Grupo Solitium **somos capaces de adaptarnos a todas las dificultades**. Superada la etapa más compleja de la **pandemia de covid-19**, en 2021 todavía nos enfrentamos a ciertos momentos de incertidumbre, por ejemplo, debido a la irrupción de nuevas variantes del virus o etapas puntuales con altos índices de contagio. Afortunadamente, la vacunación y la unión de nuestro equipo nos permitieron controlar la situación, **cerrar el año con grandes resultados** y, sobre todo, conseguir que la situación no afectase negativamente a la calidad de los servicios prestados a nuestros clientes.

Estabilizada la crisis sanitaria, si algo ha afectado a nuestro negocio ha sido el **desabastecimiento de chips**, que ha tenido una gran implicación y efecto en la línea de negocio de Computing. Lo mismo ha sucedido en cuanto a la **cadena de suministros de piezas y tóneres**. Pese a ello, nuestro posicionamiento como distribuidor líder en el mercado nos permitió **seguir ofreciendo** una alternativa a nuestros clientes frente a esta situación, y **evitar así que sus negocios estuviesen parados**. La consecuencia directa ha sido el **aumento de la confianza** de nuestros clientes en nuestro servicio.

A nivel interno, se ha avanzado todavía más que en el ejercicio anterior en la consolidación de la expansión de nuestro negocio. Durante el 2021 se han llevado a cabo las **adquisiciones más relevantes** desde la creación del Grupo, en este caso de las empresas **Inforein y Control Group**, compañías con una larga trayectoria en el sector de la informática y el software de gestión respectivamente. Además, otras empresas, de menor tamaño, pero con una gran penetración local en Printing, se han unido a la familia Solitium, como son Multioficinas, Aler Sistemas, Copimac Digital, GMMA y Sistemas de Macro copia.

Con la entrada de estas empresas hemos reforzado nuestro posicionamiento en zonas de España en las que, si bien ya estábamos presentes, ahora contamos con **un equipo comercial y técnico más numeroso**. Véase, por ejemplo, nuestra capilaridad ahora en **Cataluña**, con Control Group y Copimac; en **Madrid**, con Inforein y Aler Sistemas; en **Galicia**, con Sistemas de Macro copia, o en la provincia de **Málaga**, con Multioficinas y GMMA. Al mismo tiempo que la familia Solitium ha ido creciendo, también hemos continuado el proceso de concentración orgánica, eje central del proyecto **One Solitium**, con la integración total de Solitium Norte, S.L.U. y Solitium Levante, S.L.U. en la compañía.

En el ámbito de la gestión hemos mantenido y ampliado la cobertura de nuestras **certificaciones** de calidad, medioambiente o seguridad. Destacamos la certificación en el **ENS** (Esquema Nacional de Seguridad) con AENOR para nuestras sedes en Madrid y Zaragoza. También hemos implantado un **sistema de gestión "Compliance"**. Además, a lo largo del año nos han distinguido con diferentes reconocimientos. Entre ellos, el nombramiento de Solitium, S.L y Solitium Suroeste, S.L.U. en **CEPYME500**, como empresas líderes en el crecimiento empresarial, o el **sello RSA** del gobierno de Aragón, que reconoce a empresas socialmente responsables.

Sobre este último punto, la **responsabilidad social**, hemos prestado especial atención a cuestiones como la sostenibilidad y el medio ambiente, con un claro objetivo, **reducir la huella de carbono**, que se ha traducido en acciones concretas, como actividades formativas para los trabajadores de la compañía, adquisición de vehículos respetuosos con el medioambiente o gestión de residuos a través de la plataforma Tragatoner, entre otras. 2022 será el cuarto año que llevaremos a cabo el **Informe Anual de Sostenibilidad** a nivel de Grupo, estableciendo un plan de desarrollo y de objetivos apoyado por HP para 2022.

Además de los reconocimientos y certificaciones comentadas, valoramos especialmente aquellas **distinciones que hemos recibido de manos de los fabricantes** con los que trabajamos, fruto del esfuerzo y una buena sinergia. A las certificaciones ya conseguidas, como Amplify Power Services de HP o Gold Partner en la categoría de Solution Provider de HPE, se suma ahora la de **Partner Platinum de DocuWare**, solución de gestión documental líder en el mercado, así como la de **Platinum Partner de EFI**. Además, me gustaría resaltar que **HP 3D Printing** nos ha destacado como **mejor distribuidor en Iberia** de su tecnología de impresión 3D, HP Multi Jet Fusion, con la que hemos cosechado grandes éxitos.

En cuanto a nuestras soluciones, conviene resaltar el gran trabajo que ha hecho el equipo especialmente en dos áreas que se han visto reforzadas. Por un lado, **informática, sistemas y ciberseguridad**, soluciones que demanda el mercado, sobre todo con el **teletrabajo** y los **ciberataques** como tendencias al alza. Por otro lado, la creación de una **nueva unidad de negocio, Professional Printing**, que incluye nuestras soluciones de **Gran Formato, Production Printing e Industrial Printing**, en la que ya contábamos con una dilatada trayectoria, pero que ahora dispone de más recursos y un equipo propio. Además, hemos puesto en marcha una **tienda online de soportes y consumibles** de Gran Formato.

Mención aparte merece nuestro **equipo técnico**, sin el que Solitium no podría haber llegado tan lejos. El servicio es para nosotros lo más importante. En nuestra apuesta por seguir mejorando dicho servicio, el pasado año nuestro equipo técnico se vio reforzado por dos motivos: la **incorporación de técnicos** de nuevas empresas integradas en el Grupo y la continua formación facilitada por la empresa y por nuestros fabricantes. Gracias a estos últimos nuestros técnicos han podido certificarse. Fruto de este esfuerzo, Solitium fue nombrado el pasado año **servicio técnico oficial de HP** para equipos de **impresión de oficina y plotters** en la península y las islas.

La **formación y eventos para nuestros clientes** son algo en lo que siempre hacemos especial hincapié. Para ello, se han llevado a cabo diferentes webinars, algunos de ellos sectoriales, principalmente en materia de **gestión documental, impresión 3D o Gran Formato**; en este último caso, centrados sobre todo en la **sostenibilidad** y en colaboración con HP. Por otro lado, pese a que la pandemia ha restringido nuestro plan de eventos y formaciones presenciales, hemos podido realizar algunas **jornadas tecnológicas** con algunos de nuestros clientes, en este caso sobre **hiperconvergencia**, en colaboración con HPE. Igualmente, hemos podido estar presentes en algunas ferias del sector, como **MetalMadrid**, en la que presentamos nuestras soluciones de fabricación aditiva. Esperamos que el 2022 nos permita seguir apostando por la presencialidad en este tipo de acciones, algo que nos demandan los clientes.

Por último, no puedo terminar este balance anual sin reiterar nuestro **agradecimiento a todos nuestros grupos de interés**, principalmente a nuestros clientes, partners y, de forma muy especial, a **nuestro equipo**, hoy conformado por **más de 1.000 personas**. Su implicación y compromiso han sido claves para que este año Grupo Solitium haya sorteado todos los obstáculos y haya cerrado el 2021 con grandes proyectos y un **crecimiento sin precedentes**. Esperamos que el 2022 nos traiga nuevas oportunidades y que el proyecto One Solitium se consolide todavía más, porque, como creemos en Solitium, juntos somos más fuertes.

D. RAFAEL MARTÍN
CONSEJERO DELEGADO Grupo SOLITIUM

0.

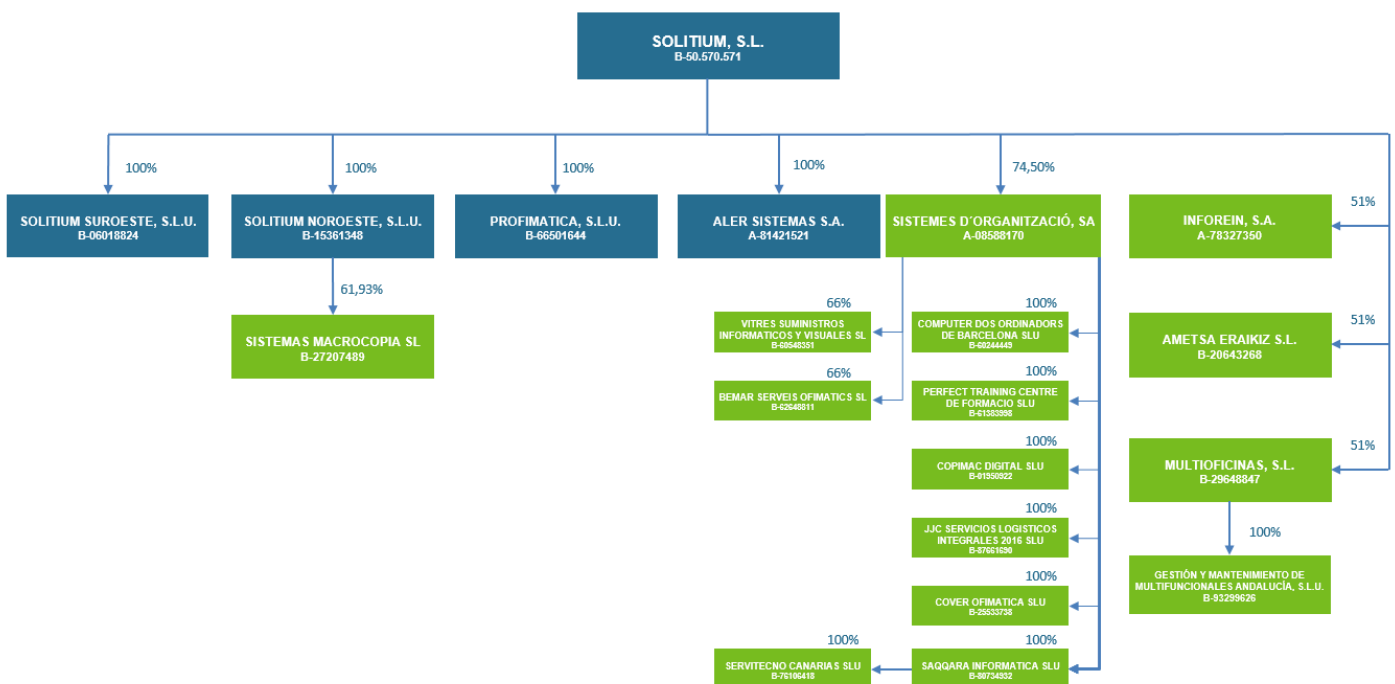
**CARACTERIZACIÓN DEL
GRUPO SOLITIUM**

ESTRUCTURA SOCIETARIA

SOLITIUM, S.L. inició su andadura en 1993. Tiene su domicilio social en calle Bari, 39 50197 Zaragoza y NIF B50570571. Inscrita en el Registro Mercantil de Zaragoza. Tomo: 1.565. Folio: 223. Hoja: Z12407.

En la actualidad centra su negocio en los siguientes sectores de actividad: servicios ofimáticos, informáticos y de comunicación, soluciones de gestión documental para pymes, gran formato e impresión 3D.

Su estructura societaria a 31 de diciembre de 2021 es la siguiente:



El Grupo actualmente cuenta con cinco zonas de Influencia en las que se han integrado las empresas ubicadas en las mismas:

- **Zona Centro:** Zaragoza y Madrid
- **Zona Norte:** País Vasco
- **Zona Noreste:** Levante y Cataluña
- **Zona Noroeste:** Galicia y León
- **Zona Suroeste:** Andalucía y Extremadura

A continuación, se identifican los centros con los que cuentan las sociedades del Grupo y las actividades que desempeña cada una de ellas:

DENOMINACIÓN	CENTROS	ACTIVIDAD
SOLITIUM S.L.	10 centros: Zaragoza, Madrid, Pontevedra, Teruel, Vizcaya, Barcelona, 2 Valencia, 2 Alicante.	Holding Grupo. El alquiler, la venta, la instalación y el mantenimiento de redes informáticas, equipos ofimáticos e informáticos, de gestión documental y contenidos. La venta de consumibles y software.
SOLITIUM SUROESTE, S.L.U.	8 centros: Mérida, Zafra, Don Benito, Badajoz, Plasencia, Mairena de Aljarafe (Sevilla), Málaga, Cáceres	Sistemas de impresión para oficinas y artes gráficas.
SOLITIUM NOROESTE, S.L.U.	8 centros: Vigo, Pontevedra, Coruña, Orense, Santiago, Lugo, León y Ponferrada	Compra, venta y mantenimiento de equipos informáticos y de impresión
SISTEMAS MACROCOPIA, S.L. (1)	1 centro: Lugo	Compra, venta y mantenimiento de equipos informáticos y de impresión
PROFIMÁTICA, S.L.U.	1 centro: Barcelona	Compra, venta y mantenimiento de equipos informáticos y de impresión.
ALER SISTEMAS, S.A. (1) (2)	1 centro: Zaragoza	Compra, venta y mantenimiento de equipos informáticos y de impresión
INFOREIN, S.A. (1)	24 centros: Vigo, La Coruña, Oviedo, Santander, Bilbao, Pamplona, Zaragoza, Lérida, Barcelona, Madrid, Valladolid, Salamanca, Cáceres, Ciudad Real, Sevilla, Cádiz, Málaga, Granada, Murcia, Alicante, Valencia, Palma de Mallorca, Las Palmas y Tenerife	Compra, venta y mantenimiento de equipos informáticos.
AMETSA ERAIKIZ S.L.	1 centro: Guipúzcoa	Compra, venta y mantenimiento de equipos informáticos y de impresión.
MULTIOFICINAS, S.L. (1)	1 centro: Málaga	Compra, venta y mantenimiento de equipos informáticos y de impresión
GESTIÓN Y MANTENIMIENTO DE MULTIFUNCIONALES ANDALUCÍA, S.L.U. (1) (2)	1 centro: Málaga	Compra, venta y mantenimiento de equipos informáticos y de impresión

DENOMINACIÓN	CENTROS	ACTIVIDAD
SISTEMES D'ORGANITZACIÓ, S.A. (1) (3)	1 centro: Barcelona	Compra, venta y mantenimiento de equipos informáticos y de impresión y servicios de software y sistemas hardware. Material de oficina y mobiliario.
VITRES SUMINISTROS INFORMATICOS Y VISUALES, S.L. U. (1) (3)	1 centro: Barcelona	Compra, venta y mantenimiento de equipos informáticos y de impresión y servicios de software y sistemas hardware.
BEMAR SERVEIS OFIMATICS, S.L. (1) (3)	1 centro: Barcelona	Compra, venta y mantenimiento de equipos informáticos y de impresión y servicios de software.
COMPUTER DOS ORDINADORS DE BARCELONA, S.L.U. (1) (3)	1 centro: Barcelona	Compra, venta y mantenimiento de equipos informáticos y servicios de software.
PERFECT TRAINING CENTRE DE FORMACIO, S.L.U. (1) (3)	1 centro: Barcelona	Compra, venta y mantenimiento de equipos informáticos y servicios de software.
COPIMAC DIGITAL, S.L.U. (1) (3)	1 centro: Tarragona	Compra, venta y mantenimiento de equipos informáticos y de impresión
JJC SERVICIOS LOGISTICOS INTEGRALES 2016, S.L.U. (1) (2) (3)	1 centro: Madrid	Compra, venta y mantenimiento de servicios de software.
COVER OFIMATICA, S.L.U. (1) (3)	1 centro: Lleida	Compra, venta y mantenimiento de equipos de impresión.
SAQQARA INFORMATICA, S.L.U. (1) (3)	1 centro: Madrid	Compra, venta y mantenimiento de equipos informáticos y servicios de software.
SERVITECNO CANARIAS, S.L.U. (1)(2) (3)	1 centro: Las Palmas	Compra, venta y mantenimiento de equipos informáticos y servicios de software.

- (1) Sociedades que en este informe constan a nivel estructural pero que en ningún caso se reportan los datos agregados del periodo 2021, se incluirán en próximos periodos.
- (2) A fecha de cierre 31/12/2021 estas sociedades no tienen actividad.
- (3) Estas Sociedades pertenecen al Subgrupo denominado Control Group

Las sociedades que no reportan datos se encuentran en proceso de generación y gestión de este tipo de información, son todas ellas sociedades participadas y adquiridas recientemente a cierre del ejercicio. Excepción supone Aler Sistemas, S.A., que no sólo fue adquirida a finales de ejercicio sino que a fecha de cierre no tiene actividad. Igualmente: Gestión y Mantenimiento de Multifuncionales Andalucía, S.L.U., JJC Servicios Logísticos Integrales 2016, S.L.U y Servitecno Canarias, S.L.U.

1.1. PRESENTACIÓN DEL GRUPO

Solitium S.L. es un grupo de empresas especializado en servicios ofimáticos, informáticos y de comunicaciones, soluciones de gestión documental para pymes, gran formato e impresión 3D.

El Grupo tiene una clara orientación a los clientes, a los que presta el mejor servicio gracias a la experiencia y el conocimiento de la zona geográfica del distribuidor participado, y a las sinergias logradas con todo el equipo humano que conforma una sólida estructura.

Solitium cuenta con un equipo directivo formado en las mejores compañías nacionales y multinacionales, con 1.042 profesionales en plantilla. De entre ellos, el área de servicio y soporte integra más de 544 ingenieros y técnicos, lo que garantiza un alto nivel de servicio y eficiencia.

Solitium es el mayor distribuidor, a nivel nacional, de soluciones ofimáticas para empresas, trabaja con los principales fabricantes del mercado.

- **Partners Ofimática**, Ricoh, HP, Konica Minolta, Xerox, Canon, Sharp, Kyocera
- **Partners tecnología 3D**, HP, Dynamical3D, Sindoh, Formlabs, Solutionix, Artec3D, actuando como servicio técnico oficial de estas marcas.
- **Partners informática**, HP, Microsoft, Panda, Dell, Toshiba, Lenovo, Vmware, y Veeam, así como otros partners especialistas en su ámbito de actuación: entre ellos Cisco, Docuware, Hitachi, Sannervision, Adobe, Equitrac, Efi, Freeflow, Sonicwall, Mopria, Onyx, Papercut, Unibind

En 2021 Grupo Solitium se ha sumado a la exclusiva lista de **distribuidores autorizados de Apple** para empresas y comienza a ofrecer dispositivos de la firma.

PRESENCIA NACIONAL

Aunque la sede central del Grupo Empresarial SOLITIUM se encuentra en Aragón, el grupo cuenta con 51 centros propios y más de 17 puntos de servicio distribuidos, a lo largo de todo el territorio nacional. Dichos puntos de servicio se derivan de colaboraciones con empresas del sector, para que presten servicios de asistencia técnica en aquellos puntos geográficos donde no hay alcance razonable desde alguna de nuestras oficinas.



SOLUCIONES QUE OFRECE EL GRUPO SOLITIUM

El Grupo ofrece soluciones globales a sus clientes que agrupa en torno a ocho unidades de negocio:

- 1. OFIMÁTICA Y GESTION DOCUMENTAL**
 - Consultoría de costes, procesos y seguridad
 - Multifuncionales e Impresoras
 - Gestión Documental

- 2. INFORMÁTICA**
 - Ordenadores y Portátiles
 - Servidores y Redes LAN

3. SERVICIOS IT

- Mantenimiento de Sistemas y Hardware
- Redes y Comunicaciones
- Almacenamiento, Data Center
- Movilidad, Licencias, Servicios Cloud
- Hiperconvergencia

4. PROFESSIONAL PRINTING (PP y GF)

- Prensas Digitales
- RIPs y Gestión de Color
- Consultoría de impresión
- Equipos de acabado
- Plotters Base Agua, Látex, UV, ecosolvente, sublimación
- Impresoras de textil
- Soportes y consumibles

5. SEGURIDAD INFORMÁTICA

- Continuidad de negocio
- Virtualización
- Backup en Cloud
- Ciberseguridad

6. SOFTWARE EMPRESARIAL

- SAGE
- Gestión Documental
- Mobility
- Docuware

7. IMPRESIÓN 3D

- HP Jet Fusion
- Impresoras FDM, SLA, SLS
- Consumibles y Materiales
- Ingeniería 3D
- Escáneres 3D
- Formación

8. OUTSOURCING

- B2B
- B2C

SERVICIOS QUE OFRECE EL GRUPO SOLITIUM

La estrategia del grupo se orienta a cubrir, de forma integral, las necesidades de los clientes, a los que se presta una amplia tipología de servicios integrados:

1. MPS (MANAGED PRINTING SERVICES). MULTIFUNCIONALES DE OFICINA E IMPRESORAS

MPS es un servicio que optimiza la gestión de las impresoras, monitoriza el uso y minimiza los costes asociados con la impresión.

Técnicos del Grupo instalan y mantienen todas las copadoras multifuncionales y equipos de impresión que se suministran a los clientes.

Los técnicos están coordinados por el Centro de Atención al Cliente, el cual recibe solicitudes de servicio por teléfono y online y tramita su resolución en un tiempo óptimo, ofreciendo a los clientes distintos niveles de respuesta en función de sus necesidades: Respuesta Estándar, Respuesta Premium y 24/7.

2. SERVICIOS IT / Mantenimiento del puesto de trabajo

Hardware

Grupo Solitium se posiciona como un proveedor de primer nivel de equipamiento informático para empresas suministrando e instalando equipos informáticos de los principales fabricantes del mercado, con una alta penetración en grandes cuentas.

Data Center

Grupo Solitium ofrece soluciones para servidores de red, almacenamiento y back up, para que puedan ejecutar las aplicaciones centrales de negocio y almacenar datos operativos, así como medios de recuperación de desastres (DRP).

Redes y Comunicaciones

Grupo Solitium utiliza las nuevas tecnologías de redes LAN, WAN, Wifi, 4G o LASER en distintos entornos. Se ofrecen distintas redes electrónicas y adaptadores Fast Ethernet, Giga Ethernet o Wireless, soportando distintas tecnologías.

Cloud

El Servicio Cloud Computing permite contratar el espacio en la nube dependiendo del almacenamiento y procesos de cada cliente.

3. SEGURIDAD INFORMÁTICA

Seguridad UTM (Unified Threat Management).

Incluye firewall, VPN, anti-virus, anti-spam, protección contra intrusos, control de accesos, filtrado de contenidos http, control de aplicaciones como Skype o Messenger, gestión del ancho de banda y mucho más.

Virtualización y Back up & Replication

Se ofrecen soluciones de Backup & Replication, con las que se puede realizar el backup y replicar las máquinas virtuales de los clientes. En el caso de un desastre, se podrá restaurar rápidamente una máquina virtual completa en otro servidor físico.

Back up online Backup en la nube supervisado permanentemente.

- Acceso a la copia de seguridad desde cualquier sistema conectado a Internet
- Rápida recuperación en caso de desastre o robo de un equipo
- Copia siempre monitorizada y a punto para ser recuperada

Ciberseguridad. Test de intrusión (Pentesting).

Análisis de vulnerabilidades. Auditorías Web

4. DIVISIÓN DE IMPRESIÓN 3D

Formación

Grupo Solitium ofrece la puesta en marcha de sistemas de Impresión 3D junto con formación al cliente para que aprenda a utilizar los equipos de forma rápida y segura.

Servicio de Ingeniería 3D

Servicios de digitalización. El servicio cuenta con la tecnología adecuada para obtener modelos digitales tridimensionales de objetos físicos, así como servicio de modelado 3D.

Consultoría

En Grupo Solitium se acompaña a los clientes en el proceso de adecuar la tecnología 3D a su proceso productivo y se asesora sobre el funcionamiento de los equipos, ingeniería de materiales y procesos de fabricación específicos de cada tecnología.

Service Bureau a través de clientes

El Grupo pone en contacto a los clientes con demandantes de servicios de fabricación en distintas tecnologías: HP MJF – HP Multi Jet Fusion, FDM – Fused Deposition Modeling, SLA – Stereolithography, SLS – Selective Laser Sintering y DMLS – Direct Metal Laser Sintering.

5. OUTSOURCING

B2B.

El grupo Solitium provee una gran variedad de servicios B2B, entre ellos:

- Sistemas de impresión para oficinas, Multifuncionales, impresoras, etc.
- Production Printing
- Instalación y mantenimiento de centros de datos CPEs
- Montaje y mantenimiento de Redes
- Tiempos de respuesta comprometidos
- Distintos SLA's (NBD, 8x5x4, 24x7x4)
- Reportes en línea de llamadas e informes mensuales a medida
- Servicios bajo demanda

B2C

Call Center y centro experto de soporte

- **CRM propio**, desarrollado a medida para el seguimiento de incidencias. **"e-ticket"**

1. Gestión de incidencias
2. Gestión de informes

- Soporte para las aplicaciones más estándar
- **Asistencia Telefónica y Asistencia Remota**
- Instalación y configuración de programas de fuente abierta.
- Instalación y configuración de software de Anti-virus
- Instalación y configuración de control Parental.
- Recuperación de Datos y Backup on line

Taller- El Grupo ofrece servicios de reparación y mantenimiento. Logística de préstamo de equipos. Pre-instalaciones y configuraciones bajo demanda

Servicios in-situ- Instalación y configuración: Portátiles, Sobremesa, Dispositivos de Red, Impresoras, Otros periféricos, TV's. Formación a clientes u otros servicios bajo demanda.

GRUPO SOLITIUM EN CIFRAS. PRINCIPALES INDICADORES

Los principales indicadores que permiten valorar la contribución del Grupo SOLITIUM a la sociedad derivados de su actividad son los siguientes.

1-Indicadores Económicos	2018	2019	2020	2021
Volumen de Negocio Consolidado (€)	96.472.414,11	103.267.529,66	88.265.843,87	131.496.794
Resultado de explotación (€)	5.419.443,99	6.418.110,09	441.329,80	5.504.672
Beneficio del ejercicio consolidado después de impuestos	3.168.610,68	3.995.811,98	(999.696,95) (Pérdida)	2.869.223

2-Indicadores de Sostenibilidad	2018	2019	2020	2021
Nº Empleados	678	678	653	1.024
Técnicos en nómina (1)	>300	>320	288	544
Base instalada (2)	100.000	107.338	113.862	126.222
Emisiones Directas G.E.I. (Alcance 1_t CO2 eq)	659,01	1.193,93 ⁽³⁾	1.066,96 ⁽³⁾	1.111,83 ⁽³⁾
Emisiones Indirectas G.E.I. (Alcance 2_t CO2 eq)	236,99	278,00 ⁽³⁾	263,93 ⁽³⁾	237,02 ⁽³⁾

- (1) Los Técnicos corresponden un 34% a Solitium S.L, un 21% a Solitium Noroeste, S.L.U, un 16% a Solitium Suroeste S.L.U., un 5% a Profimática S.L.U un 2% a Ametsa Eraikiz S.L., y el resto es un 14% a Solitium Levante S.L.U.y un 9% Solitium Norte, S.L.U –a cierre de año se encuentran integradas en Solitium S.L.
- (2) La Base instalada se refiere al parque total activo instalado en los clientes de todas las sociedades a excepción de Inforein, S.A. y Control Group. Esta información se actualiza en tiempo real a través de la plataforma DatawareHou QLIK.
- (3) A efectos de comparabilidad reseñar que el reporte de emisiones: de 2018 no incluía todas las empresas del Grupo, respecto a los datos de 2019 y 2020 son los datos agregados de todo el Grupo SOLITIUM mientras que los datos de 2021 corresponde exclusivamente a las empresas Solitium, S.L, Solitium Suroeste, S.L.U., Solitium Noroeste, S.L.U., Profimática, S.L.U. y Ametsa Eraikiz, S.L.

3- Contribución Tributaria	2018	2019	2020	2021
Impuestos s/beneficio (€)	1.999.597,50	2.072.058,92	320.287,80	1.673.715

0.2. ESTRATEGIA

CONTEXTO FACTORES Y TENDENCIAS

Para definir el contexto en nuestra organización se han combinado las cuestiones internas y externas que han tenido efecto en el enfoque de la misma para el desarrollo y el logro de sus objetivos.

En el análisis de contexto de la anualidad de 2021 continuamos valorando el impacto de la pandemia del COVID-19 que se ha ido regularizando, no obstante, sigue presente día a día manteniendo el nuevo método de concebir las relaciones laborales a través de comunicaciones a distancia y que sin la tecnología no sería posible.

Este es el sector en el que opera Grupo Solitium. En él, y a pesar de que el nivel de incertidumbre sufrido, la solidez de su estructura financiera, la calidad y diversificación de la estructura de clientes, la eficiencia de sus procesos internos y el talento del equipo humano, permiten mirar al futuro con confianza, manteniendo las expectativas de crecimiento en futuros ejercicios.

Las reuniones tanto internas como con los grupos de interés externos, se realizan bajo las necesarias medidas de seguridad. El personal de Solitium se adapta a los requisitos del cliente para la prestación de servicios en sus instalaciones. Por su parte, mantiene el certificado de Área Segura, facilitando la entrada de visitantes a las instalaciones de Solitium con la entrega de información ante el Covid que contiene la normativa sobre las medidas preventivas y de organización a seguir durante la visita.

Pese a esta situación, a lo largo de 2021, Grupo Solitium continua con la generación de contenido a través de webinar especializados, con el objetivo de mejorar nuestra imagen de marca especializada en diferentes líneas de negocio y generar más leads participando activamente en los foros, eventos y publicaciones en los que se visibilizan las tendencias del mercado en ámbitos tan punteros como:

- Impresión decorativa, una gran oportunidad de negocio para rotulistas e imprentas; las soluciones de impresión en **Gran Formato** para el mercado de decoración de interiores se han sofisticado y ofrecen ventajas para rotulistas y proveedores de servicios de impresión que quieren ofrecer a sus clientes nuevas aplicaciones y en Grupo Solitium sabemos lo importante que es diversificar las líneas de negocios y apostar por nuevas oportunidades, por eso y de la mano de HP, se realizó un webinar especializado en **la impresión Decorativa** que se celebró a nivel mundial, y en varios idiomas.
- Evento digital sobre la **tecnología 3D**: tipos y aplicaciones, en el marco de una serie de webinar en Ourense y posterior participación en varios encuentros organizados por CEO y Abanca, en torno a esta materia y sus aplicaciones en la industria.

- Con motivo del lanzamiento de una **nueva serie de impresoras** Latex 700/800 de HP, Grupo Solitium se hizo eco y aprovechó la ocasión para informar a sus clientes a través de un mailing, una landing y las redes sociales, lanzando nota de prensa en la que contamos las ventajas competitivas de estos nuevos equipos y que logró posicionar mejor nuestra marca en Google a través de SEO.
- Participamos, a través del director comercial de **Gran Formato** en la revista AP Digitales, dedicada a las Artes Gráficas, en su especial de retos y tendencias.
- Entrevista de la responsable de contenidos y RRSS del Grupo para la revista Reproprés en materia de **Economía Circular**, la innovación y las nuevas formas de trabajar están imponiendo la economía circular en las oficinas. El ahorro, la reducción de residuos y la mejora de la sostenibilidad al incrementar el ciclo de vida de los materiales, productos y recursos son algunos de los beneficios para las compañías.
- Publicación de un artículo dedicado a la **fabricación aditiva en el sector de la salud**, en la revista de Impresión 3D de Interempresas.
- Grupo Solitium celebró junto con la Asociación de Protésicos Dentales de País Vasco y SoliPerfil3D, un webinar sobre **tecnología 3D en el sector dental**; y un evento con Safética para la venta de esta tecnología de monitorización para los teletrabajadores entre nuestros clientes.
- Se organizaron y celebraron dos webinar con HPE para explicar la solución de **hiperconvergencia Simplivity** y el **servicio Greenlake**, asistiendo clientes vinculados a Solitium Suroeste y Solitium Norte.
- Colaboración con la revista online Seguridad Laboral, especializada en información sobre recursos humanos, y la aprovechamos a través de un reportaje que elaboramos a propósito de los retos y objetivos en materia de **seguridad y calidad** que Grupo Solitium se había propuesto.
- Estreno de la **tienda online de soportes y consumibles de Gran Formato**, llevando a cabo un comunicado interno dirigido a todos los empleados del grupo, desde

Marketing también se lanzó una nota de prensa y se publicó una noticia en la web. Todo para dar la difusión necesaria a la tienda online de soportes y consumibles de Gran Formato.

- Se organizó un webinar sobre **tecnología 3D en la Industria** con el Centre de Formació Professional de Manresa y hemos participado en **Additive Movilidad**.
- Grupo Solitium y SonicWall unieron fuerzas para celebrar un webinar gratuito en el que se abordaron las mejores **soluciones de acceso remoto seguro**, en un momento en el que el teletrabajo está a la orden del día.
- Grupo Solitium organizó y celebró, en colaboración con Ricoh, un webinar sobre **Docuware**.
- Se realizaron varios webinar sectoriales de la línea de **Impresión 3D**: Sector de envases y embalajes, de la educación, la sanidad, la industria y el diseño.
- Extenso reportaje en la revista ElImpresas de la Universidad de Extremadura a propósito de nuestra participación en la materialización de la hiperaula en la Escuela de Ingenierías Industriales. En este artículo hablamos de lo que ya hemos avanzado y del recorrido que queda, y se pone el foco en cómo **la tecnología ayuda en el avance del sector de la educación**.
- En el MSI Motor & Sport Institute se presentaron los vehículos que las universidades madrileñas han desarrollado y fabricado para la edición 2021 de la competición MotoStudent. Y ahí estuvo Grupo Solitium apoyando a uno de los equipos que ayuda, el UPM MotoStudent Petrol, para el que ha desarrollado en **Fabricación Aditiva** algunas piezas como la araña del carenado, los guardabarros y el cubredepósito.
- Reporés ha entrevistado al director de Grandes Cuentas de Grupo Solitium, para su especial de **movilidad empresarial**.
- Solitium, S.L. ha realizado varios reportajes, el primero sobre la **sostenibilidad en gran formato** y el segundo para hacer balance de la implicación, evolución y relevancia durante los últimos años de la **tecnología de fabricación aditiva**.

- Además, hemos aprovechado nuestra participación en MetalMadrid para difundir contenidos a través de su portal. En este artículo, el responsable del departamento de Ingeniería 3D de Grupo Solitium, responde a cinco preguntas clave sobre **fabricación aditiva**, como qué papel tiene la impresión 3D dentro de la fabricación tradicional o si la industria de impresión 3D ha tocado techo.
- En nuestras instalaciones, Ricoh impartió al equipo comercial competente una formación sobre equipos de su **división industrial**.
- Se celebró un roadshow en tres ciudades, Valencia, Madrid y Zaragoza, en colaboración con HPE, sobre la **gestión del ciclo de vida de los datos** de las compañías. Durante estas jornadas pudimos presentar a diferentes empresas soluciones como **SimpliVity, Nimble dHCI, StoreOnce y Cloud Volumes**.
- Uno de los eventos más relevantes dentro de nuestro plan de marketing fue la presencia en MetalMadrid con un stand propio, un esfuerzo importante por parte del equipo de 3D y marketing para reforzar nuestro posicionamiento en **equipos de fabricación aditiva**. En nuestro stand contamos con varios equipos: la DT60 de Dynamical Tools y la impresora en metal Alba 300. Esta última fruto de un acuerdo con la empresa SamyLabs. Además, se mostraron piezas impresas con ambas máquinas y con la tecnología de **impresión 3D** HP Multi Jet Fusion.
- Aunque hay líneas como la Impresión 3D que pueden resultar más atractivas para redes y otros canales de comunicación, Grupo Solitium cuenta con una cartera muy amplia de servicios, entre los que destaca, por ejemplo, la **ciberseguridad**, que durante este año hemos querido potenciar, esta línea de negocio, a través de nuestros canales, aprovechando también los asuntos de actualidad.
- Además, Solitium, S.L., acudió a varios eventos para **recogida de certificados y premios** como han sido: la entrega por AENOR de la certificación ENS, obtención del Sello RSA y la entrega de premio por HP 3D Printing al mejor distribuidor de IBERIA.

MISIÓN DEL GRUPO SOLITIUM

Grupo Solitium, S.L. ha mantenido siempre una filosofía de trabajo basada en la aportación de soluciones a los clientes y en la colaboración con los mismos para hacerles más fácil su trabajo.

El cliente demanda una única interlocución y un Servicio Oficial integral para cubrir todas las necesidades tecnológicas y de gestión. Por todo esto la oferta de Grupo Solitium incluye todos los campos de las TIC, informática, ofimática, comunicaciones y Gestión de Contenidos.

Las empresas tecnológicamente desarrolladas y con una gestión unificada consiguen ventajas estratégicas decisivas para destacar significativamente sobre sus competidores.

El propósito de Grupo Solitium es aportar a sus clientes todas las soluciones ofimáticas e informáticas para conseguir la máxima eficiencia en sus negocios. Esta es la razón fundamental de los profesionales que forman parte del Grupo, para ofrecer el mejor servicio del mercado en el área de las TIC (Tecnología de la Información y Comunicaciones), siempre con las más avanzadas soluciones.

Para conseguir estos niveles de servicio, el grupo combina las mejores marcas del mercado con un excelente equipo humano de contrastada experiencia profesional y académica. La experiencia del Grupo como Servicio Oficial de importantes marcas, unida a las certificaciones de sus sistemas de gestión, hacen del Grupo Solitium un equipo ganador.

GESTIÓN DE LA ESTRATEGIA

Durante 2021 Grupo Solitium ha mantenido su estrategia corporativa en dos líneas fundamentales, por un lado la estrategia de expansión a través de la **concentración en el sector**, intensificando el crecimiento inorgánico del grupo. Por otro, la **implementación de sinergias**, estandarizando y unificando procesos en el Grupo. En este punto lo más reseñable es la capitalización del nuevo ERP cuya implantación se inició en 2019.

En 2021 se han adquirido participaciones minoritarias de diferentes filiales del grupo de las cuales aún no se era titular del 100%, y se han impulsado fusiones internas con el propósito de mejorar la eficiencia y sinergias vinculadas a los procesos de gestión, de acuerdo con lo indicado a continuación:

- En mayo se aprueba fusión por absorción de la sociedad “Solitium S.L.” (sociedad absorbente) y la sociedad “Solitium Norte, S.L.” (sociedad absorbida).
- En agosto se aprueba fusión por absorción de la sociedad “Solitium S.L.” (sociedad absorbente) y la sociedad “Solitium Levante, S.L.” (sociedad absorbida).

Igualmente se han adquirido participaciones de nuevas sociedades a lo largo del periodo 2021 de forma que:

- A mediados de julio se une al Grupo Solitium la sociedad “Inforein, S.A.”
- Igualmente, a mediados de Julio Grupo Solitium incorpora la sociedad “Multioficinas, S.L.”
- A finales de octubre se une al Grupo Solitium la sociedad “Aler Sistemas, S.A.”.
- En octubre se incorpora Control Group formado por:
 - Sistemes D’Organizació, S.A.
 - Vitres Suministros Informático y Visuales, S.L. U.
 - Bemar Serveis Bfimatics, S.L.
 - Computer dos Ordinadors de Barcelona, S.L.U.
 - Perfect Training Centre de Formacio, S.L.U.
 - JJC Servicios Logísticos Integrales 2016, S.L.U.
 - Cover Ofimatica, S.L.U.
 - Saqqara Informatica, S.L.U.
 - Servitecno Canarias, S.L.U.
 - Copimac Digital, S.L.U. (se incorpora en el mes de noviembre).
- Finalmente, en noviembre se incorporan a la familia de Grupo Solitium: Gestión y Mantenimiento Multifuncionales Andalucía, S.L. (GMMA) a través de Multioficinas, S.L. y Sistemas de Macro copia, S.L. a través de Solitium Noroeste, S.L.U.

La estrategia corporativa del Grupo se despliega funcionalmente mediante la gestión de presupuestos anuales para cada área de influencia y el establecimiento de objetivos económicos, en base a parámetros concretos, para determinadas áreas funcionales. El seguimiento de los resultados clave de desempeño de cada una de las empresas se realiza a partir de los reportes que cada empresa hace de sus resultados a la matriz, existiendo un proceso formal de seguimiento a través de Consejos mensuales, en las que participa el CEO, el responsable financiero corporativo y los responsables de Área de Influencia del Grupo.

Como se ha explicado, internamente existen cinco zonas de influencia, que agrupan sociedades desde una perspectiva territorial. Son las siguientes:

- **Zona Centro:** que integra las sociedades / centros del grupo ubicados en Aragón y Madrid
- **Zona Norte:** que integra las sociedades / centros del grupo del País Vasco
- **Zona Noreste:** que integra las sociedades / centros del grupo ubicados en Levante y Cataluña
- **Zona Noroeste:** que integra las sociedades / centros del grupo ubicados en Galicia y León
- **Zona Suroeste:** que integra las sociedades / centros del grupo ubicados en Andalucía y Extremadura.

En cada una de las zonas de Influencia hay una estructura técnica y comercial adaptada a la dimensión del área, así como responsables que asumen la interlocución con los departamentos corporativos.

Por otro lado, las empresas que cuentan con certificado de su sistema de gestión definen objetivos concretos con metas, responsables, plazos e indicadores, coherentes con el marco estratégico del Grupo, lo que facilita el seguimiento y aprendizaje de los mismos.

En todos los casos, las decisiones del Grupo se orientan a prestar un servicio global y personalizado.

GESTIÓN DE RIESGOS Y OPORTUNIDADES

El grupo no está expuesto a grandes riesgos, aunque en su actividad puede existir diversos riesgos financieros: Riesgo de Precio, Riesgo de crédito, Riesgo de liquidez, Riesgo de los flujos de efectivo. Estos riesgos se gestionan, en el corto plazo, a través principalmente de pólizas de crédito, confirming, y descuento de efectos que la Dirección Financiera del Grupo negocia con las distintas entidades bancarias para el conjunto de sociedades.

En cuanto a instrumentos financieros a largo plazo, la Sociedad formalizó durante el ejercicio 2019 un contrato de financiación sindicada.

Respecto a los riesgos y oportunidades asociados a la gestión de los datos de los clientes, el tratamiento de los datos y su seguridad son dos pilares fundamentales en el nuevo Reglamento General de Protección de Datos (RGPD). En respuesta a dicho reglamento, Grupo Solitium ha puesto en marcha servicios complementarios para ayudar a las compañías a adaptarse a la nueva ley de protección de datos.

La solvencia técnica y económica del Grupo SOLITIUM ofrece una oportunidad en las licitaciones públicas, ya que cuenta con la homologación del estado para prestar servicios de tecnologías de la información y las comunicaciones, servicios de mantenimiento y reparación de equipos e instalaciones informáticas y de telecomunicaciones en proyectos de importe relevante.

Por último, los riesgos derivados de los procesos internos se gestionan a través de un mapa de riesgos y oportunidades en las sociedades que cuentan con certificación de un sistema de gestión, en el que, para cada una de las áreas de la empresa, se identifican: riesgos y oportunidades asociados, resultado, síntoma, indicador, mecanismo de control y seguimiento, evidencia y valoración actual, en base a criterios de impacto y probabilidad.

En función de la valoración obtenida se identifican a su vez posibles acciones a implantar. Los riesgos identificados como más relevantes son los relacionados con la Seguridad y Salud en el trabajo, coherente con la importancia que desde el grupo Solitium se da a dicho aspecto, tal como se refleja en el análisis de materialidad. En este punto se impulsan de manera continua iniciativas de mejora.

MODELO DE CUMPLIMIENTO Y DE PREVENCIÓN DE RIESGOS PENALES

Grupo SOLITIUM durante el periodo 2021 ha comenzado a establecer medidas específicas para prevenir la corrupción, el soborno, o la lucha contra el blanqueo de capitales, planificando la implantación de un sistema de gestión “Compliance” bajo el referencial ISO 37301 y elaborando el correspondiente Código ético y de conducta y Políticas “compliance” y Antisoborno.

Igualmente se ha establecido una sistemática para la identificación, análisis y evaluación de riesgos penales que se encuentra en fase de implantación y se prevé cerrar durante el periodo 2022. Esta sistemática consiste en que se identifican los riesgos de “compliance” relacionando sus obligaciones de “compliance” con sus actividades, productos, servicios y aspectos pertinentes de sus operaciones. Finalmente, se analizan y evalúan dichos riesgos relacionados con procesos contratados externamente y de tercera parte.

ESTRUCTURA ORGANIZATIVA Y GOBIERNO CORPORATIVO

El máximo órgano de gobierno del Grupo Solitium es el **Consejo de Administración**, formado por:

- D. Rafael Martín Silván
- D. Manuel González González
- D. Carlos Antonio Prat Navarro
- D. Fernando Javier Ortiz Vaamonde
- D. Enrique Serrano del Río
- D. Javier Galatas García
- D. Vito Torciano

Ninguno de los miembros del Consejo posee o controla directa o indirectamente más del 25% del capital social, por lo que se entiende que son titulares reales todos los miembros del Órgano de Administración.

En el deber de evitar situaciones de conflicto durante el ejercicio, los administradores que han ocupado cargos en el Consejo de Administración y las personas vinculadas a ellos han cumplido con las obligaciones previstas en el artículo 228 del texto refundido de la Ley de Sociedades de Capital y no han incurrido en ninguno de los supuestos de conflicto de interés previstos en el artículo 229 de dicha norma.

Respecto a la Dirección Corporativa, actualmente existen tres áreas funcionales corporativas que dan soporte a todas las empresas del Grupo en el ámbito financiero, de sistemas y de marketing (Estratégico y Operativo), además del proceso de contratación pública, que está también centralizado.

Además, la estructura a nivel de Grupo, cuenta con las siguientes unidades funcionales:

- Dirección y Marketing
- Calidad y Procesos
- RRHH y Prevención
- Comercial
- Compras
- Finanzas y Sistemas

AFILIACIÓN A ASOCIACIONES

El Grupo Solitium participa activamente en importantes asociaciones a nivel nacional, autonómico y local. Foros pensados para compartir conocimiento con otros profesionales del sector y avanzar constantemente para ofrecer las mejores soluciones a nuestros clientes.

En 2021, las asociaciones más relevantes a las que pertenecen el Grupo Solitium, -por sociedades- son las siguientes:

SOLITIUM, S.L.

- Asociación distribuidores de ofimática de Madrid Asteco
- Asociación de empresarios del comercio e industria del metal de Madrid
- Confederación empresarial turolense
- Federación empresarios comercio y servicios de Zaragoza
- Fundación infantil Ronald Mcdonald
- Circulo de partners excelentes IDIA
- Real Zaragoza, acuerdo colaboración club de empresas
- Cámara de Teruel
- Cámara de Zaragoza

Zona Levante:

- Asociación Empresarios de IBI (IBIAE)
- Asociación de San Jorge
- Federación de Empresarios del Metal

SOLITIUM NOROESTE, S.L.U.

- Cámara de Comercio
- Club Financiero Vigo
- Círculo empresarial León

PROFIMÁTICA, S.L.

- Gremi de la Industria i la Comunicacio
- PIMEC

0.3. ANÁLISIS DE MATERIALIDAD

Grupo Solitium ha abordado un **Análisis de materialidad** con el objetivo de que el informe de EINF incorpore los aspectos económicos, sociales y ambientales más significativos del Grupo, desde la perspectiva de dar respuesta a las expectativas de los grupos de interés en relación con la sostenibilidad.

En 2021 se ha establecido un plan trienal para analizar la Materialidad en todos los niveles de Grupo Solitium, comenzando por el Consejo de Administración y continuando con el resto de los grupos de interés en próximos periodos. Esto significa que los resultados aportados se corresponden con el proceso llevado a cabo en 2021, derivado de fuentes internas en su totalidad.

Los grupos de interés identificados han sido los siguientes:

- Consejo de Administración
- Dirección
- Personal interno
- Clientes
- Proveedores
- Sociedad y entorno local
- Administración Pública
- Competidores

A continuación, podemos observar sus vías de comunicación.

RELACIÓN CON NUESTROS GRUPOS DE INTERÉS

Desde Grupo Solitium vemos imprescindible crear un clima de confianza con nuestros principales grupos de interés. Por ello, trabajamos en mantener un diálogo continuo con sus grupos de interés a través de diversos canales de comunicación. De esta manera garantizamos la interlocución fluida, responsable y transparente con los distintos grupos de interés con los que nos relacionamos en el ejercicio de nuestra actividad.

Estos canales y procedimientos de comunicación habilitados nos permiten adquirir un conocimiento sólido de las necesidades y expectativas de los grupos de interés.

GRUPO DE INTERÉS	Canales de Comunicación
Consejo de Administración y Dirección	<ul style="list-style-type: none"> ✓ Reuniones de consejo ✓ Página web corporativa ✓ Reuniones Teams ✓ Contacto telefónico y por correo electrónico ✓ Presentaciones de resultados mensuales ✓ Conferencias, jornadas y otros eventos

GRUPO DE INTERÉS	Canales de Comunicación
	<ul style="list-style-type: none"> ✓ Reuniones periódicas (roadshows) ✓ Visitas de activos ✓ Redes sociales ✓ Intranet ✓ Buzón de denuncias (compliance@gruposolitium.es) ✓ Buzón de privacidad (privacidad@gruposolitium.es)
Personal Interno	<ul style="list-style-type: none"> ✓ Intranet ✓ Programa de gestión interna, portal técnico, APP, CRM ✓ Departamento de RRHH (incluida dirección de correo electrónico rrhh@gruposolitium.es) ✓ Políticas corporativas ✓ Comunicados internos ✓ Reuniones presenciales y por Teams ✓ Encuestas ✓ Redes sociales ✓ Protocolo de acoso ✓ Buzón de calidad y medio ambiente (calidad@gruposolitium.es) ✓ Buzón de denuncias (compliance@gruposolitium.es) ✓ Buzón de privacidad (privacidad@gruposolitium.es) ✓ Buzón de igualdad (igualdadenaempresa@gruposolitium.es)
Clientes	<ul style="list-style-type: none"> ✓ Página web corporativa ✓ Oficinas delegaciones territoriales ✓ Contacto telefónico (call center) y por correo electrónico ✓ Contacto telefónico, por correo electrónico y mediante visitas con el comercial asignado ✓ Servicio posventa (gestión de clientes) ✓ Redes sociales ✓ Encuestas de satisfacción ✓ Buzón de denuncias (compliance@gruposolitium.es) ✓ Buzón de privacidad (privacidad@gruposolitium.es) ✓ Comunicaciones de hitos importantes ✓ Publicaciones en medios regionales y nacionales
Proveedores	<ul style="list-style-type: none"> ✓ Página web corporativa ✓ Proceso de homologación ✓ Reuniones periódicas ✓ Contacto telefónico y por correo electrónico ✓ Conferencias, jornadas y eventos ✓ Buzón de denuncias (compliance@gruposolitium.es) ✓ Buzón de privacidad (privacidad@gruposolitium.es)

GRUPO DE INTERÉS	Canales de Comunicación
Sociedad y entorno local	<ul style="list-style-type: none"> ✓ Página web corporativa ✓ Reuniones periódicas ✓ Contacto telefónico y por correo electrónico ✓ Conferencias, jornadas y eventos ✓ Colaboración con asociaciones y centros formativos ✓ Redes sociales ✓ Buzón de denuncias (compliance@gruposolitium.es)
Administración Pública	<ul style="list-style-type: none"> ✓ Página web corporativa ✓ Reuniones presenciales ✓ Contacto telefónico y por correo electrónico ✓ Plataforma habilitada por la administración
Competidores	<ul style="list-style-type: none"> ✓ Participación en asociaciones sectoriales ✓ Conferencias, jornadas y otros eventos sectoriales ✓ Contacto telefónico y por correo electrónico

IDENTIFICACIÓN DE ASPECTOS MATERIALES

En primer término, se identifica un listado de aspectos materiales, un total de 15, incorporando en ellos los derivados de la Ley 11/2018 de información no financiera y de diversidad. Son los siguientes:

Id	ASPECTO MATERIAL
1	Cambio climático y reducción emisiones de CO2
2	Gestión de residuos
3	Eficiencia Energética
4	Ética y buen Gobierno
5	Generación y mantenimiento del empleo
6	Seguridad y salud Laboral
7	Diálogo social
8	Formación y desarrollo de las personas
9	Igualdad y diversidad entre los empleados/as
10	Desempeño económico
11	Soluciones y equipos innovadores
12	Gestión de la cadena de suministro
13	Cumplimiento de la legalidad y lucha contra la corrupción y el soborno
14	Satisfacción de los clientes
15	Contribución social a las comunidades donde opera el Grupo

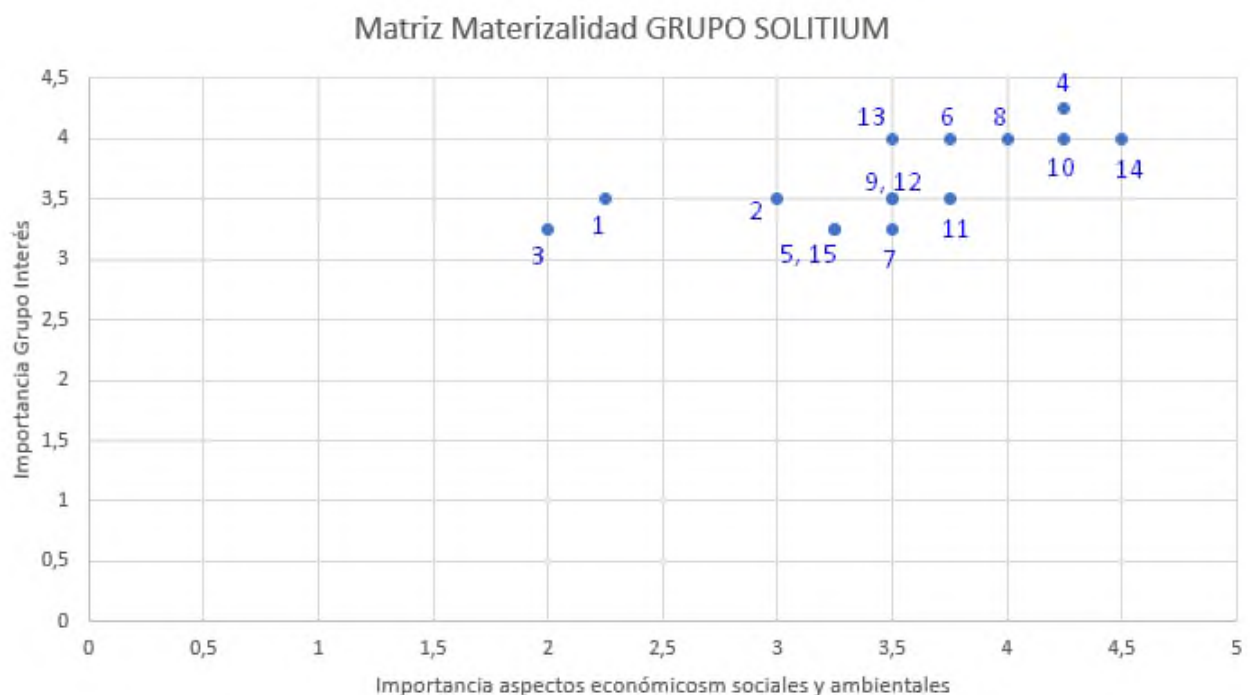
PRIORIZACIÓN

Para determinar la priorización de los temas materiales, se realizó una evaluación de los aspectos, por un lado desde la perspectiva interna y asuntos relevantes teniendo en cuenta tanto la valoración de la propia organización como desde la perspectiva de los principales grupos de interés.

El resultado de este proceso fue la elaboración de la Matriz de materialidad que identifica los aspectos más relevantes para la organización y los grupos de interés.

Se presenta a continuación Matriz de materialidad resultante del Análisis de materialidad, que refleja el grado de importancia de los temas considerados durante el estudio, en función de:

- Eje x. La importancia respecto a los efectos económicos, sociales y ambientales para la organización.
- Eje y. La importancia en las valoraciones y decisiones de los grupos de interés.



VALIDACIÓN

Los temas materiales se han validado por la Dirección. Los **aspectos identificados como materiales** han estado considerados para determinar el contenido de la presente Memoria.

Además, y en el marco de la aplicación de la **Ley 11/2018 en materia de información no financiera y diversidad**, el informe de Estado de Información No Financiera de Grupo SOLITIUM contempla otras cuestiones medioambientales y sociales, de respeto a los derechos humanos y de la lucha contra la corrupción y el soborno, así como relativas al personal, establecidas en esta normativa.

Los resultados del análisis de materialidad son los siguientes:

Nº	ASPECTO MATERIAL	Valor de Impacto	Media GI	Total
1	Cambio climático y reducción emisiones de CO2	2,25	3,5	7,87
2	Gestión de residuos	3	3,5	10,5
3	Eficiencia Energética	2	3,25	6,5
4	Ética y buen Gobierno	4,25	4,25	18,06
5	Generación y mantenimiento del empleo	3,25	3,25	10,56
6	Seguridad y salud Laboral	3,75	4	15
7	Diálogo social	3,5	3,25	11,37
8	Formación y desarrollo de las personas	4	4	16
9	Igualdad y diversidad entre los empleados	3,5	3,5	12,25
10	Desempeño económico	4,25	4	17
11	Soluciones y equipos innovadores	3,75	3,5	13,12
12	Gestión de la cadena de suministro	3,5	3,5	12,25
13	Cumplimiento de la legalidad y lucha contra la corrupción y el soborno	3,5	4	14
14	Satisfacción de los clientes	4,5	4	18
15	Contribución social a las comunidades donde opera el Grupo	3,25	3,25	10,56

Siguiendo la sistemática establecida:

Impacto * Nivel de Importancia

	1	2	3	4	5
1	1	2	3	4	5
2	2	4	6	8	10
3	3	6	9	12	15
4	4	8	12	16	20

- No se considera prioritario y no se establecen acciones.
- Prioridad baja - no se establecen acciones
- Prioridad moderada y se tiene en cuenta para establecer acciones.
- Se considera muy relevante y se da prioridad alta para desarrollar e implantar estrategias.

Aspectos materiales prioritarios

Orden de Prioridad	Id	ASPECTOS MATERIALES PRIORITARIOS
1º	4	Ética y buen Gobierno
2º	14	Satisfacción de los clientes
3º	10	Desempeño Económico
4º	8	Formación y desarrollo de las personas
5º	6	Seguridad y Salud Laboral

Es reseñable que el primer aspecto prioritario desde la perspectiva de materialidad se corresponde a personas seguido por la satisfacción de los clientes. En el “Top 5” se enmarcan también las relaciones sociales, de todos ellos se plantean establecer estrategias durante el periodo 2022.

Respecto a los resultantes con prioridad moderada, se analizarán durante el periodo 2022 para establecer acciones a medio-largo plazo.

Cobertura de los aspectos materiales:

Nº	ASPECTO MATERIAL	¿PORQUÉ ES MATERIAL?	COBERTURA
1	Cambio Climático	Grupo Solitium comparte el reto de frenar el calentamiento global, si bien su impacto en él es muy reducido de ahí que el resultado de materialidad se considere uno de los menos prioritarios.	Interna y externa al Grupo
2	Gestión de Residuos	Grupo Solitium orienta la gestión de residuos a la minimización de residuos peligrosos y la valorización de los no peligrosos. Las empresas certificadas en ISO 14001, sociedades que suponen más de un 90% de la facturación del Grupo, visibilizan el compromiso del Grupo con el Medio Ambiente	Interna del Grupo
3	Eficiencia Energética	La materialidad del uso de energías renovables en el grupo no se ha valorado muy prioritaria, aun así, el Grupo aborda medidas de eficiencia energética, realizando cada 4 años la auditoría de eficiencia energética, la última llevada a cabo durante el periodo 2020.	Interna y externa al Grupo
4	Ética y buen Gobierno	Como punto prioritario, el Grupo quiere avanzar en los mecanismos del buen gobierno corporativo, ha desarrollado durante el periodo 2021 políticas de “compliance” y antisoborno y un código ético y de conducta	Interna y externa al Grupo

Nº	ASPECTO MATERIAL	¿PORQUÉ ES MATERIAL?	COBERTURA
		que promueve el cumplimiento de los estándares éticos del Grupo.	
5	Generación y mantenimiento del empleo	La contribución al empleo estable y de calidad es considerado uno de los principales éxitos del Grupo, como lo demuestran las políticas del grupo en ese ámbito.	
6	Seguridad y salud Laboral	La gestión de la seguridad y salud de los trabajadores se ha valorado en un nivel alto. Su gestión exige un proceso permanente de sensibilización y formación, junto con una identificación de riesgos y medidas de control. Las empresas certificadas en sistemas de gestión de la SST, Solitium y Solitium Noroeste, sociedades que suponen un 64% de la facturación del Grupo, visibilizan el compromiso del Grupo con la Seguridad y Salud Laboral.	Interna al Grupo
7	Diálogo social	Este aspecto se ha considerado con un nivel moderado en el análisis de materialidad por la importancia de organizar el diálogo social para informar y consultar al personal y negociar con ellos. Relevantes los convenios colectivos sobre todo en el ámbito de la Seguridad y Salud en el trabajo	Interna al Grupo
8	Formación y desarrollo de las personas	Se considera un aspecto prioritario, las políticas de personas del grupo promueven el impulso de Iniciativas para el desarrollo de los trabajadores, así como la firme apuesta por la formación interna.	Interna al Grupo
9	Igualdad y diversidad entre los empleados	Grupo Solitium se compromete con el principio de igualdad de oportunidades, así como con la necesidad de facilitar una buena conciliación laboral e ir disminuyendo año a año la brecha salarial.	Interna al Grupo
10	Desempeño económico	Se valora en un nivel alto, su materialidad se deriva de la importancia de un buen desempeño económico, en la sostenibilidad de todas las unidades de negocio del Grupo. Durante el año 2021 Grupo Solitium ha establecido su visión estratégica de Sostenibilidad y comenzado un Plan de sostenibilidad con objetivos de desarrollo sostenible (ODS).	Interna y externa al Grupo
11	Soluciones y equipos innovadores	A pesar de que el Grupo Solitium presta servicios tecnológicos y es una organización muy intensiva en el uso de las tecnologías más novedosas, su modelo de negocio basado en el	Interna y externa al Grupo

Nº	ASPECTO MATERIAL	¿PORQUÉ ES MATERIAL?	COBERTURA
		macro dealer o mayorista / distribuidor hace que no sea necesario disponer de procesos formales de investigación y desarrollo. No obstante, se está creando un departamento de Ingeniería 3D en la sede de Valencia que ayudará al Grupo desarrollarse en esta materia.	
12	Gestión de la cadena de suministro	La gestión de proveedores incluye, en algunos de los casos criterios ambientales en las decisiones de compra, de forma prioritaria en las empresas que cuentan con un certificado ISO 14001, es decir, Solitium, Solitium Levante, S.L.U. (integrada en Solitium), Solitium Suroeste, S.L.U. y Solitium Noroeste, S.L.U.	Interna y externa al Grupo
13	Lucha contra la corrupción y el soborno	El Grupo quiere avanzar en los mecanismos del buen gobierno corporativo, ha desarrollado durante el periodo 2021 políticas de “compliance” y antisoborno y un código ético y de conducta que promueve el cumplimiento de los estándares éticos del Grupo.	Interna y externa al Grupo
14	Satisfacción de los clientes	La satisfacción de los clientes es uno de los principales inductores que permiten tener la confianza de que los resultados económicos se van a mantener en el futuro. Todas las empresas del grupo disponen de proceso de Gestión de clientes -servicio de atención al cliente- Además las empresas del grupo que están certificadas en ISO 9001, es decir, Solitium, S.L., Solitium Suroeste, S.L.U., Solitium Noroeste, S.L.U. y Profimática, S.L.U., disponen de enfoques formales para el análisis de satisfacción, con el objetivo de disponer de información para implantar, en su caso, acciones que mejoren la experiencia de nuestros clientes.	Externa al Grupo
15	Contribución social	El Grupo Solitium impulsa acciones solidarias o de acción social, de las cuales algunas están alineadas con la estrategia de negocio.	Externa al Grupo

I.

**MODELO DE NEGOCIO
RESPONSABLE**

1.1. GESTIÓN AMBIENTAL

La política de medioambiente, al igual que el resto de políticas del Grupo Solitium, está basada en el **principio de precaución** de la gestión de riesgos, tanto en relación con la planificación operativa, como en el desarrollo y la introducción de nuevos servicios.

Los mecanismos que tiene implantados el Grupo en base a este principio son los siguientes:

- Estricto **cumplimiento de los requisitos legales y normativas aplicables** en materia de gestión ambiental.
- Enfoque de minimización del consumo de recursos naturales, tanto energéticos como de materias primas.
- Mantenimiento de las instalaciones con las mejores prácticas posibles para prevenir la contaminación.

Además, las empresas Solitium, S.L., Solitium Levante, S.L.U. (integrada en Solitium, S.L.), Solitium Suroeste, S.L.U., Solitium Noroeste, S.L.U., Inforein, S.A. y algunas empresas de Control Group, que representan más del 90% de la facturación global del grupo en 2021, tienen implantado un **Sistema de Gestión Ambiental conforme a ISO 14001:2015**, lo que garantiza la normalización de muchos de sus procesos de gestión ambiental.

Este sistema de gestión es auditado de manera anual, tanto interna como externamente.

Se exponen a continuación los datos más relevantes de los aspectos ambientales contemplados en la Ley 11/2018, en concreto: contaminación, economía circular y prevención y gestión de residuos, uso sostenible de los recursos, cambio climático y protección de la biodiversidad.

De ellos, es importante reseñar que el único aspecto ambiental que se ha considerado con un nivel medio de materialidad es la gestión de residuos. El cambio climático y la utilización de energía renovable se ha valorado con un nivel de materialidad bajo, y el resto de los aspectos no se han considerado materiales para la organización.

Las sociedades que reportan datos en este apartado son: Solitium, S.L., Solitium Suroeste, S.L.U., Solitium Noroeste, S.L.U., Profimática, S.L.U. y Ametsa Eraikiz, S.L. El resto no reportan al encontrarse en proceso de generación de este tipo de información, al ser sociedades participadas y adquiridas recientemente a cierre del ejercicio, serán reportados en próximos periodos.

1.2. CONTAMINACIÓN

El tipo de actividad y los procesos que se realizan en Grupo SOLITIUM tienen un bajo impacto como generadores de **emisiones contaminantes**, si bien se aportan a continuación los datos de contaminación más relevantes,

CONTAMINACIÓN	Unidad	2019	2020	2021
Emisiones de CO ₂ (1)	t CO ₂ eq	1.471,92	1.330,89	1.348,85
Contaminación lumínica	Si/No	No es relevante	No es relevante	No es relevante
Contaminación por ruido	Si/No	No es relevante	No es relevante	No es relevante

- (1) Las variables vinculadas al cálculo de las emisiones agregadas del Grupo se explican en el apartado específico dedicado al Cambio Climático

En relación con la contaminación acústica, la actividad realizada en Grupo Solitium no es, en términos generales generadora de ruido, por lo que no se ha identificado ninguna actividad de la organización que genere contaminación acústica.

Esto es aplicable también a la contaminación lumínica, en la que tampoco se ha identificado ninguna actividad de la organización que genere dicha contaminación.

1.3. ECONOMÍA CIRCULAR Y PREVENCIÓN Y GESTIÓN DE RESIDUOS

En relación con los efectos ambientales debidos a la generación de residuos, en Grupo SOLITIUM se cuenta con sistemáticas formales para su gestión, de manera que se especifica los residuos que deben de desecharse en los contenedores que posteriormente serán tratados por gestores autorizados.

En todos los casos, la gestión de residuos tiene en cuenta la legislación de cada Comunidad Autónoma donde se ubican las instalaciones del Grupo.

RESIDUOS	Unidad	2019	2020	2021
Residuos NO PELIGROSOS	Tn	48,91	164,25	53,31
Residuos PELIGROSOS	Tn	163,13	104,41	250,77

Los residuos no peligrosos corresponden en su mayoría a la contribución de Solitium, Solitium Suroeste y Profimática. Los residuos peligrosos por su parte son los derivados de la actividad del Grupo, fundamentalmente tóner y Residuos Eléctricos y Electrónicos (RAEE's) corresponden a las empresas Solitium, Solitium Levante (integrada en Solitium), Solitium Suroeste, Solitium Noroeste y Solitium Norte (integrada en Solitium).

El desperdicio de alimentos no se ha identificado como un aspecto material en el Grupo, ya que su impacto asociado no se considera relevante.

1.4. VISIÓN ESTRATÉGICA DE SOSTENIBILIDAD

La visión del Grupo Solitium es el crecimiento y ser líderes en servicios ofimáticos, informáticos y de comunicaciones, soluciones de gestión documental para pymes, gran formato e impresión 3D, aportando valores éticos y soluciones prácticas para la integración de la sostenibilidad en los modelos de gestión de las empresas y organizaciones.

Nuestro mayor objetivo es proporcionar a nuestros clientes el mejor servicio de forma responsable y eficiente gracias a la experiencia y el conocimiento de la zona geográfica del Distribuidor participado, y a las sinergias que hemos logrado con todos los equipos humanos que conforman una sólida estructura, proporcionando rentabilidad a nuestros accionistas, promoviendo una cultura ética y de cumplimiento, fomentando la capacitación profesional de los empleados, acompañando al desarrollo de los entornos sociales en los que operamos y utilizando de manera sostenible los recursos naturales necesarios para nuestra actividad.

Nuestro programa de sostenibilidad hasta 2025 desempeña un importante papel a la hora de ayudarnos a realizar esta visión e incluye prioridades sociales y ambientales tanto para reducir el impacto ambiental como para concienciar a clientes y personal de la importancia de la sostenibilidad en nuestro día a día.

Algunos ejemplos de nuestras prioridades son:

- Realizar formación a nuestro personal en materia de sostenibilidad.
- Informar y ayudar a los clientes a practicar compras sostenibles y alinear sus objetivos de sostenibilidad con sus hábitos de compra.
- Cumplimiento normativo tanto interno como externo.
- Tener en cuenta la sostenibilidad en el proceso de compras.
- Optimizar recursos y el consumo de energía.
- Reducir los residuos generados.
- Mejorar los índices de salud y seguridad.
- Colaborar con entidades de ayuda social.
- Compartir eficazmente la información interna y externa sobre esta materia.

Durante 2021, Grupo Solitium no sólo ha establecido su visión estratégica, sino que se ha concienciado en el comienzo de un Plan de Sostenibilidad con supervisión de HP “Amplify Impact” basado en objetivos de desarrollo sostenible (ODS) con nuevas iniciativas para un desarrollo eficaz y ampliando el portal web con una sección sobre esta materia.

USO SOSTENIBLE DE RECURSOS

En Grupo Solitium abordamos el uso sostenible de los recursos, desde el punto de vista del impacto económico y ambiental que supone la racionalización de los consumos, tanto de energía, como del resto de recursos naturales, agua y materiales.

Consumo energético

Con la entrada en vigor del RD 56/2016 de Trasposición de la Directiva Eficiencia Energética 2012, el Grupo SOLITIUM puso en marcha un Plan de Auditorías energéticas, las cuales incluyen el 85% del consumo energético del Grupo, de ahí su relevancia.

Estas auditorías han permitido poner en marcha diversos planes de acción enfocados a la mejora de la eficiencia energética, lo que ha contribuido positivamente a los resultados de consumos del Grupo. El propio R.D. establece que las auditorías deben efectuarse cada 4 años desde la fecha de la auditoría energética precedente, la última realizada durante el periodo 2020 que concluyó con unas medidas de ahorro que durante el 2020 y 2021 se han ido poniendo en marcha, destacando un cambio en la suministradora a nivel de Grupo

A continuación, se presentan los consumos agregados de Grupo SOLITIUM en la anualidad de 2021.

CONSUMOS	Unidad	2019	2020	2021
Consumo de Energía Eléctrica	MWh/año	731,59	694,55	623,74
Consumo de GAS NATURAL. (1)	MWh/año	160,62	96,05	88,74
Consumo de Gasolina.	Litros/año	361.330,00	331.502,40	497.664,7
Consumo de Autogás. (2)	m ³	7,43	12,84	12,18

(1) La contribución a los consumos de gas natural es de SOLITIUM, S.L. – Calculado según el porcentaje asignado por m² del edificio y Solitium Noroeste (León y Ponferrada).

(2) El consumo de Autogás proviene de la sociedad Solitium Noroeste.

Consumo de agua

El suministro de agua para las instalaciones del Grupo proviene en todos los casos de la red pública y se dedica de forma exclusiva a consumo humano, no habiendo ningún proceso en la organización que requiera este tipo de consumo.

Consumo de agua por fuente de suministro	Unidad	2019	2020	2021
Red publica (1)	m ³	2.585,00	1.396,00	1648,76
Captación Superficial (Río o embalse)	m ³	0	0	0

(1) SOLITIUM, S.L. no incluye el consumo del centro de Zaragoza ya que las condiciones de alquiler del centro no permiten segmentarlo.

Por otra parte, todos los vertidos que se realizan son a la red pública de saneamiento.

Materiales utilizados

Los principales materiales que se utilizan en Grupo Solitium son el papel o cartón.

MATERIALES	Unidad	2019	2020	2021
Total Papel/Cartón	Tn	8,63	1,97	0,285

Este dato proviene de la sociedad Solitium Noroeste, S.L.U

1.5. CAMBIO CLIMÁTICO

Se incluyen a continuación las emisiones directas procedentes de las actividades del Grupo Solitium, es decir, las emisiones generadas por aquellas fuentes propiedad del Grupo.

-Emisiones de Alcance 1-

Emisiones directas de GEI (alcance 1) en Kg de CO ₂ eq	2019	2020	2021
Gas Natural	32.605,86	19.498,15	18.014,22
Gasolina	779.388,81	715.050,68	1.073.462,76
Autogás Vehículos (1)	12.487,01	21.464,58	20.361,26
TOTAL	824.481,68	756.013,41	1.111.838,24

(1) El cálculo de emisiones de Autogás se ha realizado a partir del factor de emisión del butano, su principal componente, tomando como densidad 0,564 kg/l.

Se ha utilizado como fuente de los factores de emisión la calculadora de huella de carbono de alcance 1+2 para organizaciones del Ministerio para la Transición Ecológica.

Las emisiones indirectas de gases de efecto invernadero (GEI) de Alcance 2, se relacionan con el consumo eléctrico en los diferentes centros de producción. El cálculo en base al consumo de electricidad del Grupo aporta el siguiente resultado:

Emisiones indirectas de GEI (alcance 2) en Kg de CO ₂ eq	2019	2020	2021
Consumo electricidad (1)	278.004,20	263.929,00	237.021,20

(1) A efectos de simplificación del cálculo de emisiones para el grupo se ha considerado como comercializadora de energía para todo el Grupo, ENDESA ENERGÍA, S.A., que ofrece un factor de emisión de 0,38 Kg CO₂ / Kwh

El Grupo no dispone de derechos de emisión de gases de efecto invernadero en el periodo de vigencia del Plan Nacional de asignación y su distribución anual.

1.6. PROTECCIÓN DE LA BIODIVERSIDAD

El compromiso del Grupo Solitium con la biodiversidad se orienta al cumplimiento de los siguientes principios:

- Integrar la conservación y el uso sostenible de la biodiversidad en el desarrollo de las actividades del Grupo.
- Establecer mecanismos que aseguren la protección y conservación de los valores ambientales en las actividades desarrolladas, especialmente en entornos naturales sensibles.

En Grupo Solitium, ninguna de sus instalaciones se ubica en superficies afectadas por alguna figura de protección natural (Red Natura 2000, Espacio Natural Protegido u otros).

Por último, hay que indicar que en la anualidad de 2021 no se produjo ningún derrame significativo, imputable a ninguna de las sociedades del Grupo.

II.

**CUESTIONES SOCIALES Y
RELATIVAS AL PERSONAL**

2.1. EMPLEO

Grupo Solitium cuenta con procesos de selección de personas que se inician en el momento en que surge la necesidad de incorporar personal en cualquiera de las sociedades que forman parte del grupo.

La relación de trabajadores de las sociedades del Grupo a fecha 31 de diciembre de 2021 es la siguiente:

DENOMINACIÓN	Mujeres			Hombres			Total		
	2019	2020	2021	2019	2020	2021	2019	2020	2021
SOLITIUM, S.L.	35	49	48	146	170	162	181	219	210
SOLITIUM LEVANTE, S.L.U. (1)	14	14	13	69	63	62	83	77	75
SOLITIUM SUROESTE, S.L.U.	19	19	16	88	79	72	107	98	88
SOLITIUM NOROESTE	-	23	27	-	104	103	-	127	130
SOLITIUM NORTE, S.L. (1)	17	13	13	51	46	40	68	59	53
PROFIMÁTICA, S.L.	12	10	9	24	22	23	36	32	32
AMETSA ERAIKIZ	-	1	1	-	7	11	-	8	12
SISTEMAS MACROCOPIA, S.L.	-	-	5	-	-	13	-	-	18
INFOREIN, S.A.	-	-	47	-	-	153	-	-	200
MULTIOFICINAS, S.L.	-	-	3	-	-	9	-	-	12
CONTROL GROUP	-	-	68	-	-	144	-	-	212
	142	138	250	536	515	792	678	651	1.042

(1) Sociedades vigentes a fecha 31 de diciembre de 2020, pero no a fecha 31 de diciembre de 2021.

La plantilla a 31 de diciembre de 2021 de Grupo Solitium era de 1.042 trabajadores. Supone una variación de (+58,6%) respecto a 2020.

2.2. ESTRUCTURA DE LA PLANTILLA

Para el análisis de los aspectos relativos al empleo y en general de toda la información sobre cuestiones sociales y relativas al personal, se ha segmentado la contribución de datos por categorías profesionales, integrando la información en cuatro categorías, Directivos, mandos intermedios, Administración, y Personal de base, por considerar que son las que permiten un análisis más ajustado a la realidad del Grupo.

Se reporta asimismo información segmentada de hombres y mujeres, por grupos de edad: menores de 30 años, entre 30 y 50 años, y mayores de 50 años, y por tipología de contrato: indefinido, temporal, y contratos a tiempo completo y tiempo parcial.

A excepción del apartado de “Nº total de empleados por sexo y categoría profesional” el resto de los apartados reportan datos de las siguientes sociedades: Solitium, S.L., Solitium Suroeste, S.L.U., Solitium Noroeste, S.L.U., Profimática, S.L.U. y Ametsa Eraikiz, S.L. El resto no reportan al encontrarse en proceso de generación de este tipo de información, al ser sociedades participadas y adquiridas recientemente a cierre del ejercicio, serán reportados en próximos periodos.

Los resultados de empleo a 31 de diciembre de 2021, conforme a los criterios expuestos son los siguientes.

Número total de empleados por sexo y categoría profesional:

CATEGORÍA PROFESIONAL	Mujeres			Hombres			Total		
	2019	2020	2021	2019	2020	2021	2019	2020	2021
Directivos	3	1	3	24	11	33	27	12	36
Mandos intermedios	10	14	16	59	45	53	69	59	69
Administración	97	100	142	39	33	46	136	133	188
Personal base	32	22	89	414	425	660	446	447	749
Nº TOTAL DE EMPLEADOS	142	137	250	536	514	792	678	651	1.042

Número total de empleados por sexo y grupos de edad:

GRUPOS DE EDAD	Mujeres			Hombres			Total		
	2019	2020	2021	2019	2020	2021	2019	2020	2021
Nº empleados de menos de 30 años	12	10	10	55	49	45	67	59	55
Nº empleados de entre 30 y 50 años	100	99	88	328	331	300	428	430	388
Nº empleados de más de 50 años	30	28	29	153	134	128	183	162	157
Nº TOTAL DE EMPLEADOS	142	137	127	536	514	473	678	651	600

Número total de empleados por sexo y tipología de contrato:

TIPO DE CONTRATO	Mujeres			Hombres			Total		
	2019	2020	2021	2019	2020	2021	2019	2020	2021
Nº contrato Indefinido	118	123	116	479	482	449	597	605	565
Nº contrato Temporal	24	14	11	51	32	24	75	46	35
Nº Jubilación activa-prejubilación	0	0	1	6	11	2	6	11	3
Nº contrato Tiempo completo	112	106	102	521	496	463	633	602	565
Nº contrato Tiempo parcial	30	31	25	15	18	10	45	49	35

Número de empleados total por tipología de contrato y edad:

TIPO DE CONTRATO	< 30 años			Entre 30 y 50			>50 años		
	2019	2020	2021	2019	2020	2021	2019	2020	2021
Nº contrato Indefinido	42	45	42	378	401	369	177	159	154
Nº contrato Temporal	25	14	13	49	29	19	1	3	3
Nº Jubilación activa-prejubilación	-	-	-	-	-	-	6	11	3
Nº contrato Tiempo Completo	61	55	51	402	402	365	158	145	149
Nº contrato Tiempo parcial	6	4	4	25	28	23	14	17	8

Número de empleados por tipología de contrato y categoría profesional

TIPO DE CONTRATO	Directivos			Mandos Intermedios			Administración			Personal base		
	2019	2020	2021	2019	2020	2021	2019	2020	2021	2019	2020	2021
Nº contrato Indefinido	26	12	13	69	58	50	116	118	118	386	417	384
Nº contrato Temporal	-	-	-	-	1	-	19	15	10	56	30	25
Nº Jubilación activa-prejubilación	1	-	-	-	1	-	1	1	1	4	9	2
Nº contrato Tiempo Completo	26	12	13	65	55	49	108	107	105	428	428	398
Nº contrato Tiempo parcial	-	-	-	4	4	1	27	26	23	14	19	11

A continuación, se reporta la composición de los órganos de Gobierno y Directivos por género y edad. En este punto los Consejeros se enmarcan en la categoría de Directivos.

Composición de Directivos		2019	2020	2021
Menos de 30		-	-	-
	mujeres	-	-	-
	hombres	-	-	-
De 30 a 50		8	2	2
	mujeres	2	1	1
	hombres	6	1	1
Más de 50		19	7	11
	mujeres	1	-	-
	hombres	18	7	11

2.3. ESTABILIDAD LABORAL

Uno de los mayores éxitos del Grupo Solitium, es su contribución a la sociedad a través de la generación de empleo estable y de calidad, aspecto en el que se trabaja día a día para lograr la continuidad y estabilidad de las personas que forman parte del Grupo. Además, la experiencia que requieren algunos de los puestos hace que sea conveniente establecer relaciones laborales a medio y largo plazo, lo que se traduce en beneficio compartido entre empresa y trabajador.

En relación con la **finalización de la relación laboral**, en el 2021 ha habido un total de 45, lo que supone una variación de (-10%) respecto a 2020. De ellos, 13 corresponden a mujeres y 32 a hombres, despidos que han afectado a las categorías de mandos intermedios, administración y personal de base, conforme a la siguiente tabla.

Rotación Desglose por categorías	2019	2020	2021
Directivos	1	3	-
Mandos Intermedios	3	3	3
Administración	8	9	12
Personal base	34	35	30
TOTAL AÑO	46	50	45

Su distribución por tramos de edad es:

Rotación Desglose por tramos de edad	2019	2020	2021
Menos de 30	6	2	4
De 30 a 50	25	29	20
Más de 50	15	19	21
TOTAL AÑO	46	50	45

2.4. POLÍTICA RETRIBUTIVA

A continuación, se reportan las remuneraciones medias por puesto de trabajo y por género. Para el análisis de la información reportada hay que tener en cuenta:

1. El reporte corresponde a retribución bruta e incluye complemento variable, dietas y kilometraje, en los casos en los que aplica.
2. Los Consejeros del Grupo están incluidos en la categoría de Directivos

CATEGORÍA PROFESIONAL	Mujeres			Hombres		
	2019	2020	2021	2019	2020	2021
Directivos (€)	50.234,3	36.207,03	46.718,00	76.499,38	93.768,47	90.785,28
Mandos intermedios (€)	40.666,49	34.506,95	32.357,34	43.227,49	42.632,83	40.127,84
Administración (€)	20.264,97	16.854,96	21.418,32	18.670,07	17.289,15	21.784,98
Personal base (€)	20.536,62	24.573,69	20.404,83	25.196,12	22.887,61	23.000,12

Por su parte, la segmentación por edad y género es la siguiente:

EDAD	Mujeres			Hombres		
	2019	2020	2021	2019	2020	2021
Menos de 30 (€)	17.212,77	17.779,47	18.321,96	18.202,80	17.301,60	19.096,13
Entre 30 y 50 (€)	21.241,77	19.618,91	22.229,28	26.782,65	23.994,69	23.174,43
Más de 50 (€)	28.884,62	24.479,64	24.312,97	38.149,37	34.379,29	35.214,76

Grupo Solitium ha estado trabajando en la reducción de la Brecha salarial, tanto positiva como negativa de las categorías más pobladas (personal base y administración), tanto en valor absoluto como relativo. Para el análisis de estos datos es importante tener en cuenta que los datos de 2020 no son homogéneos al estar afectados por el impacto desigual del ERTE debido a la situación excepcional causada por la COVID 19.

Grupo Solitium cuenta con una Política formal de desconexión laboral, que reconoce que el trabajador tiene derecho a la desconexión digital a fin de garantizar, fuera del tiempo de trabajo legal o convencionalmente establecido, el respeto de su tiempo de descanso, permisos y vacaciones, así como de su intimidad personal y familiar.

La Política de desconexión laboral es un documento público al que se puede acceder desde la intranet del Grupo. Dicha política es entregada a todas las nuevas incorporaciones mediante la entrega de la información de Tratamiento de Datos Personales, dejando constancia mediante su firma.

1.1. CONCILIACIÓN Y ORGANIZACIÓN DEL TRABAJO

En Grupo Solitium se han impulsado iniciativas para favorecer la conciliación de la vida personal y profesional de los trabajadores, fomentando la responsabilidad compartida, la igualdad de oportunidades y la diversidad.

Se conceden los permisos retribuidos que recoge la legislación vigente según convenio colectivo: por matrimonio, nacimiento de hijo, fallecimiento o enfermedad de familiares hasta segundo grado, traslado de domicilio, deber inexcusable, preparación al parto, consultas médicas y asuntos propios, entre otros.

Las iniciativas puestas en marcha para favorecer la conciliación incluyen posibilidad de horarios flexibles en oficinas, adaptabilidad de los turnos y generación de días adicionales por días de fin de semana trabajados, entre otros.

Se aportan a continuación las personas de la organización que disfrutaron de medidas de conciliación en 2021.

% empleados a jornada completa que cuentan con beneficios:	2019	2020	2021
Nº empleados que tuvieron derecho a permiso por maternidad o paternidad.	27	27	27
Mujeres	6	5	10
Hombres	21	22	17
Nº empleados que ejercieron derecho a permiso maternidad o paternidad.	26	27	27
Mujeres	6	5	10
Hombres	20	22	17
Nº empleados que se reincorporaron al trabajo después de permiso	25	27	24
Mujeres	6	5	7
Hombres	19	22	17
Tasas de regreso al trabajo y de retención de empleados que se acogieron al permiso parental, por sexo			
Mujeres	100%	100%	70%
Hombres	90%	100%	100%

1.1. ABSENTISMO

La siguiente tabla muestra los índices de absentismo del Grupo en mujeres y hombres, calculado como el sumatorio de horas anuales no trabajadas entre las horas anuales trabajadas segmentada por género.

Número de horas no trabajadas	2019	2020	2021
MUJERES (Horas anuales NO trabajadas)	12.807,00	9.508,00	13.434,33
HOMBRES (Horas anuales NO trabajadas)	31.981,00	30.370,00	23.002,79
Absentismo	2019	2020	2021
% horas perdidas respecto al total de horas de trabajo previstos			
Mujeres	6%	4,15%	6%
Hombres	3%	3,29%	3%
TOTAL Grupo SOLITIUM	4%	3,35%	3,5%

1.1. SALUD Y SEGURIDAD EN EL TRABAJO

En Grupo Solitium estamos comprometidos con la seguridad de los trabajadores, aspecto que se ha valorado como prioritario en el análisis de materialidad realizado.

El desarrollo de la actividad de prevención de Riesgos Laborales cubre al 100% de la plantilla y se lleva a cabo en las distintas empresas del Grupo a través de Servicios de Prevención Ajeno, con el objetivo de garantizar la adecuada protección de la seguridad y salud de los trabajadores. Esta seguridad y salud se promueve mediante la aplicación de las oportunas medidas, y el desarrollo de las actividades necesarias para la prevención de los riesgos derivados del trabajo, contribuyendo de esta forma a la disminución de los accidentes de trabajo y de enfermedades profesionales entre los trabajadores de las empresas.

Las acciones que se abordan en Grupo SOLITIUM orientadas a la gestión los riesgos laborales son, entre otras:

- Información y formación de los trabajadores.
- Investigación de accidentes.
- Controles periódicos.
- Control y uso de los EPI's (Equipos de Protección Individual).
- Medidas de actuación frente a emergencias.
- Coordinación de actividades empresariales.

Además, las empresas Solitium, S.L. y Solitium Noroeste, S.L.U. se encuentran certificadas en el sistema de gestión de la Seguridad y Salud en el trabajo conforme el referencial ISO 45.001, lo que garantiza la normalización de muchos de sus procesos de gestión en este ámbito. Además, al integrarse Solitium Levante, S.L.U. y Solitium Norte, S.L.U. en Solitium, S.L. se decide ampliar la certificación a estas sedes, llevando a cabo la implantación del sistema durante el año 2021.

Entre las iniciativas más importante en este ámbito podemos reseñar:

- Desarrollo de documento que entrega a cada nuevo trabajador dentro del proceso de acogida y que incluye aspectos de Prevención de Riesgos Laborales,
- Establecimiento de una política de prevención,
- Definición y comunicación de las funciones y responsabilidades de las distintas categorías profesionales en materia de Prevención de Riesgos Laborales.

Se reportan a continuación los datos relativos a la Seguridad y Salud de los trabajadores para el ejercicio 2.021.

SALUD Y SEGURIDAD EN EL TRABAJO	2019	2020	2021
Nº total de accidentes con lesiones	19,00	20,00	6
Mujeres	2,00	3,00	1
Hombres	17,00	17,00	5
Nº total de bajas por enfermedad profesional y enfermedad común	146,00	176,00	223
Mujeres	31,00	40,00	55
Hombres	115,00	136,00	168
Nº de días no trabajados por accidentes o enfermedades profesionales	5.358,00	807,00	205,81
Mujeres	1.404,00	399,00	86,92
Hombres	3.954,00	408,00	118,89
Nº de víctimas mortales			
Mujeres	-	-	-
Hombres	-	-	-
Índice de frecuencia ⁽¹⁾			
TOTAL	9,40%	7,83%	6,3 %
Índice de gravedad ⁽²⁾			
TOTAL	-	-	0,22 %

(1) El índice de frecuencia se calcula como $I.F = (N^{\circ} \text{ accidentes} / N^{\circ} \text{ horas trabajadas}) \times 10^6$

(2) El índice de gravedad se introduce en 2021, se calcula como $I.G = (N^{\circ} \text{ jornadas no trabajadas por accidente} / N^{\circ} \text{ horas trabajadas}) \times 10^3$

1.1. RELACIONES SOCIALES

En Grupo SOLITIUM se garantiza en todos los casos el derecho de las personas a asociarse y a acogerse a convenios colectivos. Los cambios relevantes y de tipo organizativo se dan a conocer a través de los distintos responsables, quienes tienen la misión de difundirlos a los niveles inferiores, en función del despliegue requerido.

El plazo de aviso mínimo que se concede a los trabajadores se gestiona en función de las medidas a adoptar y del alcance de las mismas. Los plazos mínimos de comunicación se recogen, no obstante, en el marco de la negociación colectiva, siempre respetando los mínimos establecidos legalmente.

En Grupo SOLITIUM, el 100% de los trabajadores están cubiertos por diferentes convenios, en función de la sociedad con la que tienen relación mercantil, garantizando así el cumplimiento de la legislación vigente en materia de seguridad y salud laboral, económica, contratación, clasificación profesional y jornada.

A continuación, se identifican los convenios de las empresas del Grupo Solitium a fecha 31 de diciembre de 2021.

- **Solitium, S.L.** Industria Metal Zaragoza / Comercio Metal Zaragoza / Comercio Metal Madrid / Comercio Teruel / Comercio Metal Valencia / Comercio Metal de Alicante / Convenio del Comercio del Metal. Bizkaia/Álava
- **Solitium Suroeste S.L.U.** Comercio Metal Badajoz / Comercio Cáceres y Comercio del Metal Sevilla
- **Solitium Noroeste, S.L.** Convenio comercio metal provincia de Pontevedra y convenio propio empresa Nea F3 Iberica
- **Profimática, S.L.** Conveni Col·lectiu de Treball del Sector del Comerç del Metall de la 52rovincia e Barcelona
- **Ametsa Eraikiz.** Convenio colectivo de comercio del metal de Gipuzkoa de 2005-08.

En cada uno de los casos se lleva a cabo un seguimiento de la vigencia de los mismos con el fin de mantener siempre las tablas salariales y contenido actualizado.

Por otro lado, siendo la promoción de elecciones sindicales en los centros de trabajo un derecho de la plantilla, las acciones de Grupo Solitium se orientan a facilitar este derecho, habilitando espacios comunes para convocar las reuniones que consideren necesarias, así como poner a su disposición los medios necesarios que les permitan llegar al mayor número posible de trabajadores, garantizando así el éxito de la convocatoria, y por lo tanto fomentando el diálogo social.

En Grupo Solitium, la sociedad Solitium Noroeste mantiene el Comité de Empresa y Comité de Seguridad y Salud en el Trabajo para los 130 trabajadores. Por su parte, tanto Solitium Norte (integrada en Solitium, S.L.) como Profimática cuentan también con representación sindical. En total 215 trabajadores (20.63% plantilla del Grupo) se encuentran representados por sindicatos.

Por último, decir que no se ha detectado ninguna operación o proveedor con el que Grupo Solitium haya colaborado en la anualidad 2021, en la que los derechos de las personas trabajadoras a ejercer la libertad de asociación y la negociación colectiva puedan infringirse.

1.1. FORMACIÓN Y DESARROLLO PROFESIONAL

En Grupo Solitium entendemos la formación como un factor clave para el éxito de la organización y para el desarrollo personal y profesional que forman parte del grupo. Las empresas del grupo certificadas en ISO 9001, que suponen más de un 93% del volumen de ventas del grupo. Actualmente Solitium, Solitium Suroeste, Solitium Noroeste y Profimática, cuentan con una sistemática estructurada que incorpora la identificación de necesidades de formación, la planificación de acciones formativas y la valoración de la eficacia de dichas acciones.

Los datos de horas de formación en la anualidad de 2021 son los siguientes:

Horas de formación recibida	2019	2020	2021
Altos directivos	129	136	40
Mandos intermedios	580	659,50	112,50
Administración	1.803	652	936,50
Personal base	4.103	3.351	2.774,47
TOTAL	6.615	4.798,50	3.863,50

1.1. ACCESIBILIDAD UNIVERSAL DE LAS PERSONAS CON DISCAPACIDAD

Grupo SOLITIUM se compromete con el principio de accesibilidad universal orientando las decisiones en cuanto a espacios, productos y servicios para que sean accesibles y se ajusten a los requerimientos funcionales y dimensionales, que garanticen su utilización autónoma y cómoda para personas con movilidad reducida o con cualquier otra limitación.

En la actualidad, en las empresas del Grupo trabajan un total de **9 personas con discapacidad**, 5 hombres y 4 mujeres de forma que:

SOCIEDAD	Personas con Discapacidad
SOLITIUM, S.L.	4
SOLITIUM SUROESTE, S.L.U.	2
SOLITIUM NOROESTE, S.L.U.	3

1.1. IGUALDAD

El compromiso del Grupo Solitium con la Igualdad se basa en el respeto a la individualidad de las personas, en el reconocimiento de su heterogeneidad, y en la eliminación de cualquier conducta excluyente y discriminatoria, de ahí que no se hayan producido en el Grupo casos de discriminación en el periodo que nos ocupa.

Solitium, S.L. tiene implantado un Plan de Igualdad, con horizonte temporal 2020-2024, dicho Plan fue aprobado el 17 de febrero de 2020. En él, desde el firme compromiso de dirección, se planifican medidas cuyo objetivo principal es eliminar los procesos que comporten la existencia de algún tipo de discriminación indirecta. Estas medidas incluyen acciones para facilitar la conciliación.

Este plan implica disponer de un Protocolo de actuación ante situación de acoso con el objeto de establecer medidas a seguir para definir, prevenir, denunciar y erradicar, todas aquellas conductas que supongan acoso en el ámbito de Solitium, S.L. y que se ha trasladado a nivel de Grupo. El protocolo aplica a toda la plantilla del Grupo con independencia de cuál sea su relación laboral con la misma e incluye el personal que pertenece a empresas contratadas por empresas del Grupo cuando realizan su actividad en centros de trabajo dependientes de la misma. Desde la aprobación del protocolo no se ha producido ninguna denuncia por caso de acoso.

Las acciones implantadas incluyen:

- Creación de un Equipo de Referencia contra el acoso
- Incluir en el Plan de Formación acciones específicas orientadas a identificar y prevenir situaciones de acoso
- Entrega del protocolo a las nuevas incorporaciones
- Realizar evaluación de riesgos psicosociales
- Normalizar protocolo de actuación ante denuncias de acoso

III.

**RESPETO DE LOS
DERECHOS HUMANOS**

Los derechos humanos internacionalmente reconocidos en la Declaración Universal de los Derechos Humanos y en los Convenios fundamentales de la Organización Internacional del Trabajo, se cumplen vía normativa nacional y europea, y quedan además recogidos en los Convenios Colectivos.

Grupo Solitium hace constar en su código ético y de conducta que no admite el trabajo infantil ni el trabajo forzoso, comprometiéndose a respetar todas las disposiciones que en esa materia emitan la Organización Internacional del Trabajo (OIT) y el Pacto Mundial de Naciones Unidas.

Esa exigencia se transfiere a todo el personal de la plantilla y proveedores.

Bajo el convencimiento de la importancia que el sector privado tiene en el cumplimiento de los Derechos Humanos, el Grupo SOLITIUM contribuye a través de actuaciones que subrayan el papel del Grupo en ámbitos sociales clave como:

- La disminución de las desigualdades, la inclusión social y la accesibilidad universal, promoviendo el intercambio de valores y potenciando la participación en la comunidad y la contribución al bienestar social.
- La igualdad de oportunidades y la no discriminación, fomentando la diversidad, y la conciliación de la vida profesional y personal.
- La salud y protección de nuestros empleados

Como resultado en este bloque, no se ha detectado durante el ejercicio de 2021 ningún caso de discriminación ni se han recibido denuncias por casos de vulneración de derechos humanos. Tampoco se han identificado operaciones o proveedores con riesgo significativo de casos de trabajo forzoso, obligatorio o trabajo infantil.

En lo que respecta a incidencias o multas, estas suman un total de 7.710 €, lo que supone el 0,006% de las ventas totales del Grupo. En todos los casos se trata de incidencias administrativas.

IV.

LUCHA CONTRA LA CORRUPCIÓN Y EL SOBORNO

Grupo SOLITIUM durante el periodo 2021 ha avanzado en los mecanismos del buen gobierno corporativo, desarrollando políticas de “compliance” y antisoborno y un código ético y de conducta que promueve el cumplimiento de los estándares éticos del Grupo.

Todo ello para entre otros, prevenir la corrupción, el soborno, o la lucha contra el blanqueo de capitales.

Respecto al Código Ético y de conducta, este incluye las pautas de comportamiento que guían y orientan las actuaciones del Grupo en este ámbito, así como directrices para saber cómo actuar y a quién dirigirse en caso de detectar indicios de la comisión de un delito o de infracción de los principios generales de comportamiento contra la corrupción y el soborno.

Para ello se ha facilitado un canal de comunicación mediante el email: compliance@gruposolitium.es

4.1. APORTACIONES A FUNDACIONES Y ENTIDADES SIN ÁNIMO DE LUCRO

En 2021 se donaron 7.390 € a fundaciones y entidades sin ánimo de lucro de diferente índole con los que se colabora desde las distintas unidades de negocio.

Grupo Solitium desarrolla distintas acciones sociales y patrocinios.

Son reseñables las siguientes:

- Colaboración con la Fundación infantil Ronald McDonald, financiando el mantenimiento (mano de obra, tóner etc) de 3 impresoras Ricoh.
- Fundación COMPARTE, niño apadrinado 61 euros/mes.
- UNICEF
- ACCIÓN HUMANITARIA MARRAKECH (material escolar)
- CARITAS Diocesana
- FUNDACIÓ ARRELS

V.

SOCIEDAD

5.1. COMPROMISO CON EL DESARROLLO SOSTENIBLE

Grupo SOLITIUM tiene impacto positivo en el empleo y en el desarrollo local de los mercados en los que opera, no sólo a través del empleo directo que genera, sino también el indirecto a través de todos los proveedores con los que trabaja.

Se aportan a continuación el número de trabajadores de las siguientes sociedades junto con el número total de nuevas contrataciones que se han producido en los últimos periodos 2019 a 2021.

DENOMINACIÓN	Nº empleados			Nuevas contrataciones		
	2019	2020	2021	2019	2020	2021
SOLITIUM S.L.	181	219	210	38	22	16
SOLITIUM LEVANTE, S.L.U. (1)	83	77	75	-	6	7
SOLITIUM SUROESTE, S.L.U.	107	98	88	-	12	9
SOLITIUM NOROESTE, S.L.U.	-	127	130	-	3	9
SOLITIUM NORTE, S.L.U. (1)	68	59	53	8	3	3
PROFIMÁTICA, S.L.U.	36	32	32	4	6	4
AMETSA ERAIKIZ, S.L.	-	8	12	-	0	4
SISTEMAS MACROCOPIA, S.L.	-	-	18	-	-	-
INFOREIN, S.A.	-	-	200	-	-	-
MULTIOFICINAS, S.L.	-	-	12	-	-	-
CONTROL GROUP	-	-	212	-	-	-

(1) Sociedades vigentes a fecha 31 de diciembre de 2020, pero no a fecha 31 de diciembre de 2021 (han sido integradas en Solitium, S.L.).

5.2. CERTIFICACIONES DEL GRUPO SOLITIUM

Un importante número de empresas del Grupo cuentan con modelos de gestión conforme a normas de Calidad ISO 9001:15 y/o medioambiente, ISO 14001:15.

La relación de empresas certificadas en ISO 9001:15 supone el más de un 93% del volumen de negocio total del grupo y en ISO 14001:15 más de un 90%.

Además, Solitium, Solitium Noroeste, Inforein y algunas sociedades de Control Group, que suponen más de un 81% del volumen de ventas, cuentan con un sistema de gestión de la seguridad de la información certificado conforme ISO 27.001.

Destacar igualmente que Solitium, S.L. durante el periodo 2021 ha obtenido la certificación ENS (Esquema nacional de seguridad), 53% del volumen de ventas.

A continuación, para facilitar su análisis, se muestra una tabla con las certificaciones con las que cuentan distintas empresas del Grupo.

SOCIEDAD	CENTRO	ISO 9001	ISO 14001	ISO 45001	ISO 27001	ENS
SOLITIUM, S.L. (1)	ZARAGOZA	X	X	X	X	X
	MADRID	X	X	X	X	X
	LEVANTE	X	X		X	
	BILBAO					
SOLITIUM SUROESTE, S.L.U.	BADAJOS	X	X			
	DON BENITO	X	X			
	MÉRIDA	X	X			
	PLASENCIA	X	X			
	ZAFRA	X	X			
	MAIRENA DE ALJARAFA	X	X			
	MÁLAGA	X	X			
	CÁCERES	X	X			
SOLITIUM NOROESTE, S.L.U.	LA CORUÑA	X	X	X	X	
	SANTIAGO COMPOSTELA	X	X	X	X	
	PONTEVEDRA	X	X	X	X	
	OURENSE	X	X	X	X	
	VIGO	X	X	X	X	
PROFIMATICA, S.L.U.	BARCELONA	X				
AMETSA ERAIKIZ, S.L.	BILBAO					
SISTEMAS MACROCOPIA, S.L.	LUGO					
INFOREIN, S.A.	MADRID	X	X		X	
MULTIOFICINAS, S.L.	MÁLAGA					
CONTROL GROUP (2)	BARCELONA	X	X		X	

(1) Solitium Levante, S.L.U. y Solitium Norte, S.L.U. durante el periodo 2021 se integran en Solitium, S.L., durante el año se han mantenido vigentes las certificaciones de las sociedades previas integrando los procesos en la documentación de Solitium y con previsión a finales de febrero de 2022 de incluirlas dentro de la certificación, ya con la nueva denominación de Solitium, S.L.

(2) Del Grupo Control Group, se encuentran certificadas las sociedades Sistemes D'Organització, S.A. y Computer Dos Oridinadors de Barcelona, S.L.U., el resto no dispone de certificaciones

- **ISO 9.001**, Sistemas de gestión de la Calidad.
- **ISO 14.001**, Sistemas de gestión Ambiental.
- **ISO 45.001**, Sistemas de gestión de la Seguridad y Salud en el Trabajo.
- **ISO 27.001**, Sistemas de gestión de la Seguridad de la Información.
- **ENS**, Esquema Nacional de Seguridad

5.3. SUBCONTRATACIÓN Y PROVEEDORES

Determinados aprovisionamientos se realizan de manera centralizada por lo que el departamento central de compras aprovisiona a nivel de Grupo.

En la selección de los proveedores se tienen en cuenta criterios de Calidad de productos, comerciales, de política de empresa, Seguridad de la Información, Medio ambientales (gestión de los residuos que generan durante el servicio que nos realizan), SST (peligrosidad de sus productos, ruido generado de los equipos, niveles de protección), plazos de entrega, precio, rappel, etc., calificándole finalmente como aprobado (activo) o no.

También a la hora de evaluar a un proveedor se tienen en cuenta si dispone de Códigos éticos y de conducta, compromisos de sostenibilidad y Políticas de Igualdad.

Priorizando contratar a proveedores nacionales, siempre que cumplan los requisitos del Grupo

El Grupo Solitium no ha considerado necesario realizar auditorías a ninguno de sus proveedores en 2021. Analizando las operaciones y proveedores de las sociedades del Grupo Solitium, éstas se producen en un 98% en el ámbito de la Unión Europea, y de ellas 93% con empresas españolas, siendo Solitium, S.L., Solitium Suroeste, Solitium Levante (integrada en Solitium, S.L.) y Ametsa Eraikiz, las sociedades del Grupo que tiene entre sus proveedores empresas de fuera de la Unión Europea, si bien su contribución al total de aprovisionamientos del grupo es del 2%.

5.4. CONSUMIDORES / CLIENTES

El desempeño económico del Grupo SOLITIUM sólo es posible como resultado de ofrecer a clientes y consumidores, en cada una de las actividades del Grupo, un producto y servicio que cubra totalmente sus expectativas.

De ellas, las que cuentan con un sistema de gestión implantado conforme ISO 9.001, es decir Solitium, Solitium Suroeste, Solitium Noroeste y Profimatica, S.L. disponen de procesos formales de análisis de la satisfacción de los clientes.

En el resto de los casos se gestionan las posibles quejas o reclamaciones poniendo el foco en superar las expectativas de los clientes.

Del total de reclamaciones que se han gestionado en 2021, el 96,34 % se han resuelto favorablemente, frente al 96,28% de reclamaciones resueltas favorablemente en 2020.

SOCIEDAD	Nº quejas/reclamaciones ATENDIDAS		Nº Resueltas SATISFACTORIAMENTE		%	
	2020	2021	2020	2021	2020	2021
SOLITIUM, S.L.	823	738	823	738	100%	100%
SOLITIUM LEVANTE, S.L.U. (1)	313	318	298	307	95,2%	96,54%
SOLITIUM SUROESTE, S.L.U.	367	844	364	831	99,2%	98,45%
SOLITIUM NOROESTE, S.L.U.	278	695	261	668	93,9%	96,11%
SOLITIUM NORTE, S.L.U. (2)	-	-	-	-	-	-
PROFIMÁTICA, S.L.U.	155	335	118	279	76,1%	83,28%
AMETSA ERAIKIZ, S.L.	-	-	-	-	-	-
TOTAL	1.936	2.930	1.864	2.823	96,28%	96,34%

- (1) Aunque en agosto se produce fusión por absorción de la sociedad "Solitium S.L." (sociedad absorbente) y la sociedad "Solitium Levante, S.L.U." (sociedad absorbida), se identifica el dato de esta sociedad hasta que se cierra el proceso de fusión.
- (2) Aunque en mayo se produce fusión por absorción de la sociedad "Solitium S.L." (sociedad absorbente) y la sociedad "Solitium Norte, S.L.U." (sociedad absorbida), hasta la fecha de dicha fusión no se reportan datos por no llevar control. A partir de la fecha se reportan dentro de Solitium, S.L.

El dato reportado corresponde al registro de las solicitudes de los clientes que atiende el servicio de atención al cliente. De todas ellas se ha dado respuesta, atendiendo cada una de dichas solicitudes conforme a los protocolos establecidos.

Además, se ha establecido una sistemática a nivel de Grupo, responsabilidad de Gestión de Clientes, para obtener el índice de Satisfacción de los clientes tanto en el servicio de mantenimiento como en el de instalaciones, el cual se obtiene de la media a varias cuestiones valoradas de 1 a 4, donde 1 es "muy insatisfecho" y 4 "muy satisfecho". El índice para el periodo 2021 ha resultado satisfactorio en ambos servicios de forma que:

Satisfacción de los clientes	2021
Servicio de Mantenimiento (avisos)	3,62
Instalaciones	3,69

En lo que respecta a medidas para la salud y seguridad de los consumidores, no se ha considerado un aspecto material dada la actividad desarrollada por el Grupo Solitium, cuya contribución a la salud y seguridad de los consumidores no supone un impacto a nivel social ambiental o financiero, ni orienta las decisiones de los grupos de interés.

5.5. INFORMACIÓN FISCAL

Se exponen a continuación los principales datos fiscales de la anualidad de 2021:

	Año 2018	Año 2019	Año 2020	Año 2021
• Resultado antes de impuestos	5.168.208,18	6.067.870,90	-679.409,15	4.542.938
• impuestos s/beneficios	1.999.597,50	2.072.058,92	320.287,80	1.673.715
• Subvenciones públicas recibidas	29.222,90	30.652,43	264.569,52	20.231,74

VI.

**HECHOS POSTERIORES
RELEVANTES**

Grupo Solitium ha elaborado el presente documento de Estado de Información No Financiera del ejercicio 2021 bajo el principio de empresa en funcionamiento, habiendo tenido en consideración la situación actual del COVID-19 así como sus posibles efectos en la economía en general y en su empresa en particular, no existiendo riesgo de continuidad en su actividad.

Al cierre del ejercicio, el Órgano de Gobierno de la entidad, no ha considerado necesario registrar ninguna provisión ni contingencia derivada de los efectos negativos del COVID-19.

VII.

ÍNDICE DE CONTENIDOS GLOBAL REPORTING INITIATIVE (GRI)

Se recogen en el siguiente índice los contenidos requeridos por la Ley 11/2018 de 28 de diciembre de información no financiera y diversidad, identificando los indicadores o aspectos que se reportan siguiendo el Estándar GRI.

Ley 11/2018	Criterio de reporting	Página
Aspectos generales		
Descripción del modelo de negocio del grupo, que incluirá su entorno empresarial, su organización y estructura, los mercados en los que opera, sus objetivos y estrategias, y los principales factores y tendencias que pueden afectar a su futura evolución.	GRI 102-14 Declaración del máximo responsable de la toma de decisiones	5
	GRI 102-45 Entidades incluidas en los estados financieros consolidados	8-9
	GRI 102-1 Nombre de la organización	8
	GRI 102-2 Actividades, marcas, productos y servicios	12-16
	GRI 102-7 Tamaño de la organización	17
	Mercados en los que opera	11
Los principales riesgos relacionados	Factores y Tendencias	18-21
	Principales Riesgos y oportunidades	24
Indicadores clave	Misión del Grupo	22
Relación con nuestros Grupos de Interés	Principales Grupos de interés y forma de comunicación	28-30
	GRI 102-47 Listado de temas materiales	30
Materialidad	GRI 103-1 Explicación del tema material y su Cobertura	31-35
	Indicadores Clave de resultados no financieros	17
Cuestiones medioambientales		
Efectos actuales y previsibles de las actividades del Grupo en el medioambiente. Aspectos ambientales materiales	GRI 102-11 Principio o enfoque de precaución	37
	Sociedades que cuentan con certificación ambiental	37
	Aspectos ambientales reportados	37
Contaminación	Emisiones	38
	Ruido y contaminación lumínica	38
Economía circular y prevención y gestión de residuos:	Residuos peligrosos	38
	Residuos no peligrosos	38
Visión estratégica de sostenibilidad	Consumo energético dentro de la organización	39
	Consumo de agua	41
	Consumo de materiales	41
Cambio climático	Emisiones directas de GEI (alcance 1)	41
	Emisiones indirectas de GEI al generar energía (alcance 2)	42
	Otras emisiones	41
	Reducción de las emisiones de GEI	40
Protección de la biodiversidad	Impactos significativos de las actividades, los productos y los servicios en la biodiversidad	42

Ley 11/2018	Criterio de reporting	Página
Cuestiones sociales y relativas al personal		
Empleo	Número de empleados por género, edad y categoría profesional y tipologías de contrato	44-46
	Número de despidos por género, edad y categoría profesional	47
	Políticas de remuneración y remuneraciones medias	47-48
	Política de desconexión laboral	48
Organización del trabajo	Medidas de conciliación	48
	Permiso parental	49
	Horas de absentismo	49
Salud y seguridad	Representación de los trabajadores en comités formales trabajador-empresa de salud y seguridad	50
	Tipo y tasas de enfermedades profesionales y ratio accidente laboral por sexo	51
Relaciones sociales	Acuerdos de negociación colectiva	51-52
	Plazos de aviso mínimos sobre cambios operacionales	52
Formación	GRI 404-1 (ii) Media de horas de formación al año por empleado	53
Accesibilidad universal de las personas con discapacidad	El enfoque de gestión (accesibilidad universal)	53
Igualdad	El enfoque de gestión y sus componentes (Diversidad e igualdad de oportunidades)	54
	Protocolos contra el acoso sexual o por razón de sexo	54
Respeto de los derechos humanos		
Políticas que aplica el Grupo que incluya procedimientos de diligencia debida en materia de derechos humanos. Principales riesgos	Enfoque de gestión (Código Ético)	56
	GRI 406-1 a) Casos de discriminación y acciones correctivas emprendidas	56
	Operaciones y proveedores con riesgo significativo de casos de trabajo infantil	56
	Operaciones y proveedores con riesgo significativo de casos de trabajo forzoso u obligatorio	56
Lucha contra la corrupción y el soborno		
Medidas adoptadas para prevenir la corrupción y el soborno; medidas para luchar contra el blanqueo de capitales.	Enfoque de gestión (Anticorrupción)	58
Aportaciones a fundaciones y entidades sin ánimo de lucro.	Aportaciones a fundaciones y entidades sin ánimo de lucro	58

Ley 11/2018	Criterio de reporting	Página
Información sobre la sociedad		
Compromisos de la empresa con el desarrollo sostenible	Impacto del Grupo en el empleo	60
	Acciones de Asociación	27
Subcontratación y proveedores	Proporción de gasto en proveedores nacionales, europeos y resto del mundo	62
	Sociedades que cuentan con procesos de evaluación y selección de proveedores de acuerdo con criterios ambientales	62
Consumidores	Enfoque de gestión y sus componentes	62
	Sistemas de reclamación, quejas recibidas y resolución de las mismas	63
	Medidas para la salud y seguridad de los consumidores	63
Información fiscal	Beneficios obtenidos país por país	64
	Impuestos sobre los beneficios pagados	64
	Subvenciones públicas recibidas	64
Hechos posteriores relevantes		
Hechos posteriores relevantes		66